

## موزه هنرهای معاصر ( کامران دیبا ) :

موزه هنرهای معاصر در ضلع شمالی بلوار کشاورز و غرب پارک لاله واقع شده است و در سال ۱۳۵۶، فعالیت فرهنگی و هنری خود را آغاز کرد. این موزه در زمینی به وسعت ۲۰۰۰ مترمربع و پیرامون آن فضایی سبز و زیبا موسوم به پارک مجسمه با تندیس‌هایی ارزشمند از هنرمندان پر آوازه معاصر ایران و جهان قرار گرفته است.

ساختمان موزه، که یکی از نمونه‌های با ارزش و کم‌همتای معماری نوین ایران است، با الهام از معماری سنتی ایران و مفاهیم فلسفی آن بنا شده است. طراحی و معماری این بنا به دست کامران دیبا انجام گرفته است. هشتی، چهارسو، معبر و گذرگاه از جمله عناصر چشم‌نوازی هستند که بازدیدکنندگان هنر دوست را به تأمل در هنر و فرهنگ ایران زمین وا می‌دارند. موزه هنرهای معاصر مرکز فعالیت‌ها و رویدادهای مهم هنری ایران در زمینه هنرهای تجسمی به شمار می‌آید. ساختمان موزه تلفیقی از معماری مدرن و سنتی است که با الهام از بادگیرهای مناطق حاشیه کویر ایران ساخته شده است. تندیس‌هایی زیبا و با ارزش از هنرمندان معاصر همچون هنری مور، آلبرتو جیاکومتی و پرویز تناولی فضای سبز اطراف را به پارک مجسمه بدل ساخته است. معماری منحصر به فرد مدرن این موزه، الهام گرفته شده از معماری سنتی ایران است که مفهومی فلسفی با خود به همراه دارد و با استفاده از طاق‌های مرسوم روستایی و نورگیرهای برگرفته از بادگیرهای کویری طراحی شده است. و طرح مارپیچ داخلی آن از الگویی کاملاً مدرن پیروی می‌کند. این شیوه طراحی هم ادای دینی به معماری سنتی است و هم مبین این نکته که تلفیق این دو معماری (الهام از اصول معماری سنتی و مدرن) امکان



پذیراست.

## تحلیل پلان موزه :

سرسرای اصلی، قاعده ای از هشت ضلعی نیمه منظم ، و طاقی بلند دارد ، نورگیر سقفی بزرگ آن در بالای حفره و شیبراهه میانی نشانه اهمیتی است که طراح برای فضای میانی و به تبع آن برای کل سرسرا قائل بوده است . فرم هشتی سرسرا آن را به هشتی های ساختمان های قدیمی ایرانی نزدیک می کند . فضای مقدماتی که بر سر راه مخاطب واقع می شوند و او را به فضاهای اصلی هدایت می کنند . سرسرای اصلی آن چنانکه گفته شد، گالری شماره یک نیز است ، و در عین حال گره ارتباطی مهمی نیز به حساب می آید؛ علاوه بر پیوند با ورودی و زنجیره گالری های دیگر ، ارتباط با طبقه پایین ، ارتباط با کتاب فروشی ، دسترسی به حیاط ، و دسترسی به رستوران نیز از همین مکان میسر می گردد . این ارتباط قوی توسط void و یک شیبراهه پر اهمیت صورت پذیرفته است .

سرسرای اصلی موزه با مشخصاتی که گفته ایم مرکز گرا است. اجزا در انضباط چشم گیری متوجه مرکزند. مرکز فضا تهی است و کف آن در طبقه ای پائین تر واقع شده است در این کف فرورفته حوض چهار گوشه واقع است. که چشم ها را به خود جلب می کند . اینها از خصایص معماری سنتی ایران است اما در این طرح حوضی فلزی که درون آن با روغن سیاه (کار هنرمند ژاپنی) پر شده است و کاملا متفاوت با حوض ایرانی است که درون آن با آب زلالی که به رنگ آبی فیروزه ای است در تضاد است .

در واقع طراح تنها در مراحل اولیه کار خود توجه به معماری سنتی و ویژگی های آن داشته است و در مراحل نهایی و تکمیل طرح دیدگاه مدرن داشته است . برخی در مورد این موضوع معتقدند که این ماده (روغن ) وسیله اصلی گردش چرخ های صنعت و تکنواوژی دانسته اند و به این ترتیب « علم » را در مرکز « هنر » قرار داده اند و سایر دیدگاه ها ...

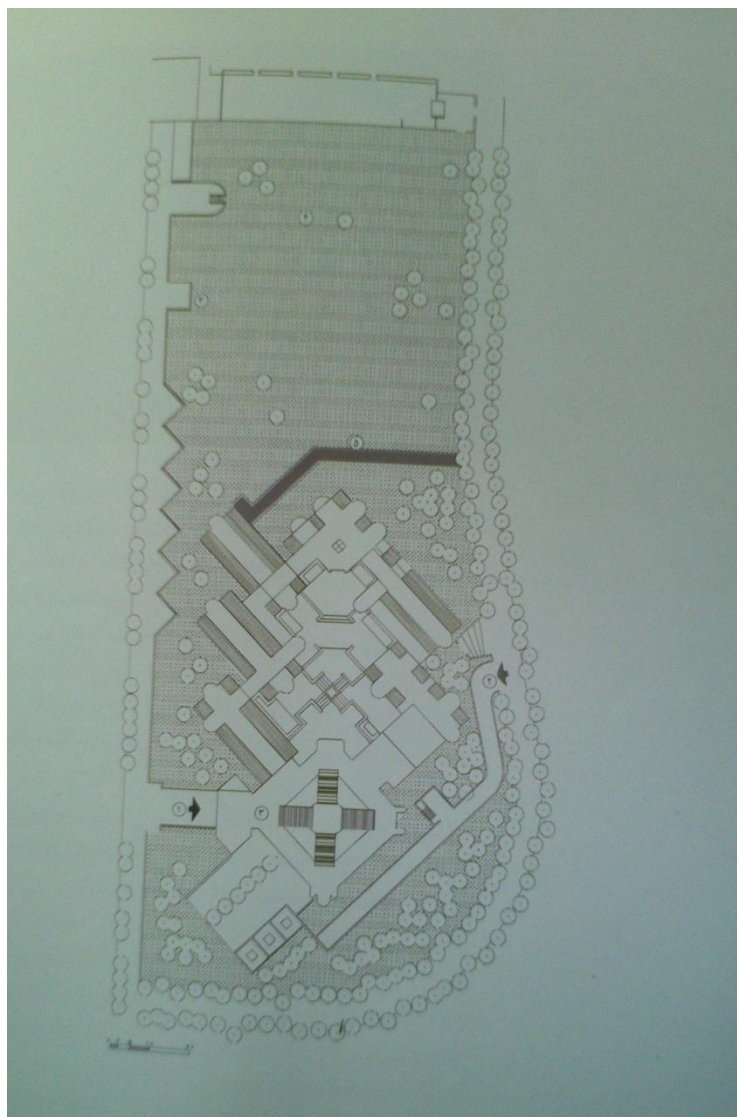
## سایت پلان :

1. ورودی اصلی

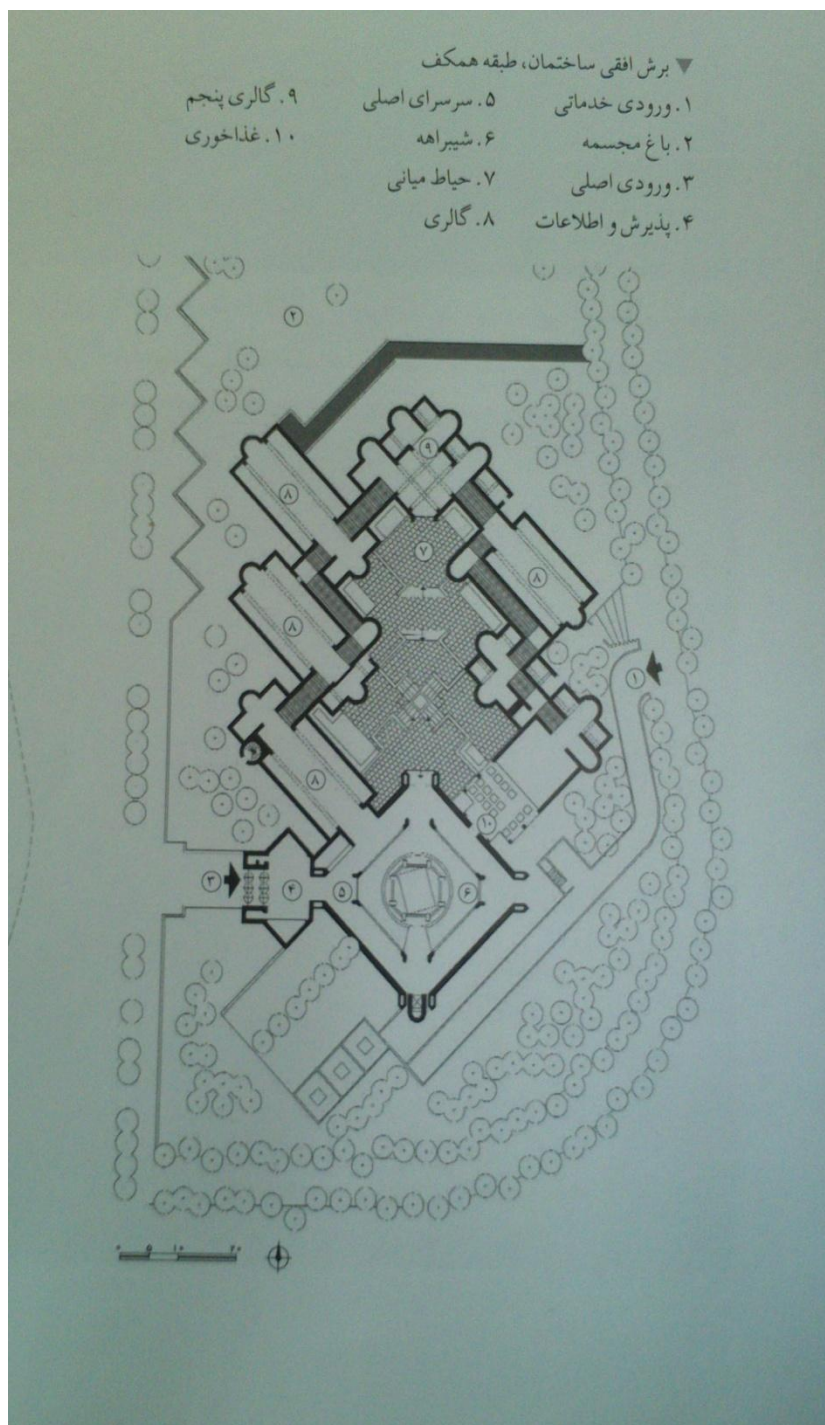
2. ورودی خدماتی

3. ساختمان موزه

4. باغ مجسمه



## پلان ها :



1. فرم هشتی سرسرا

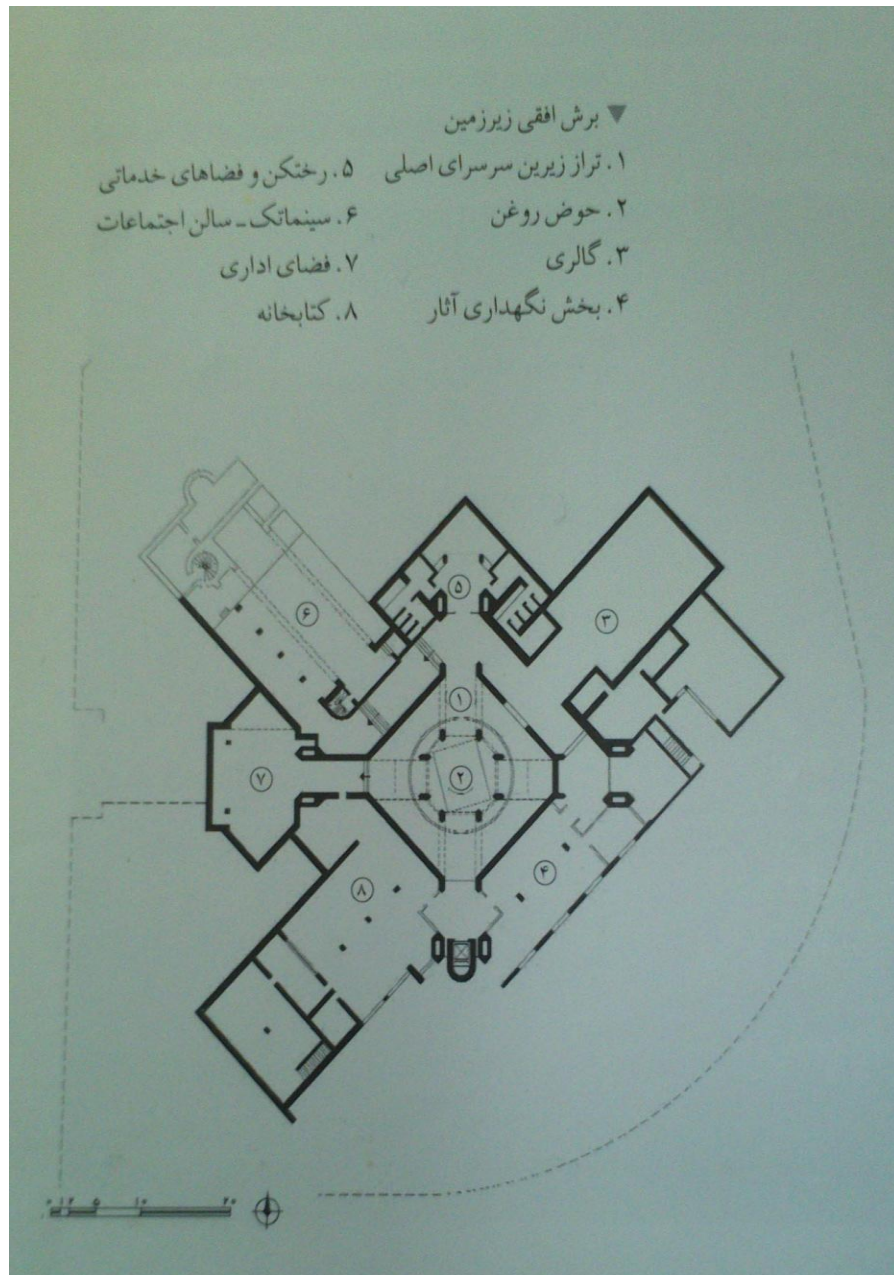
2. مرکز کرایبی سرسرا

3. ارتباط سرسرا با گالریها، حیاط

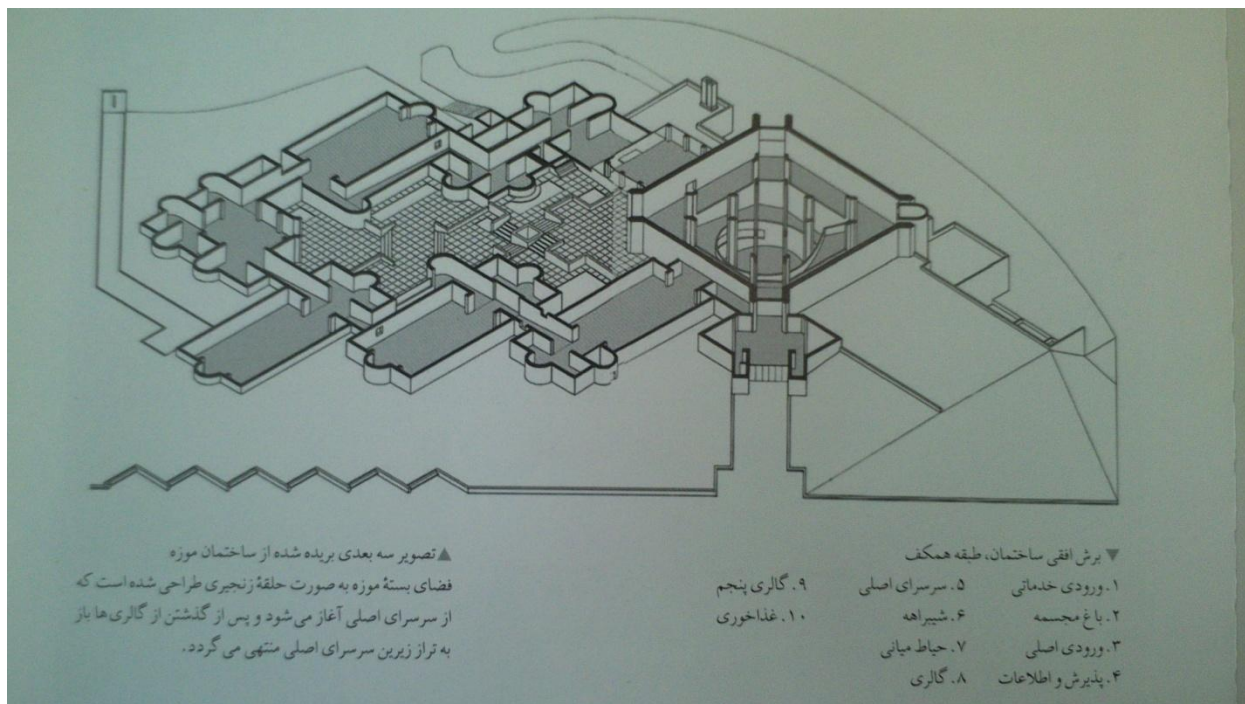
4. مسیر شیپدار داخلی

5. درونگرا بودن مجموعه

## پلان زیر زمین :



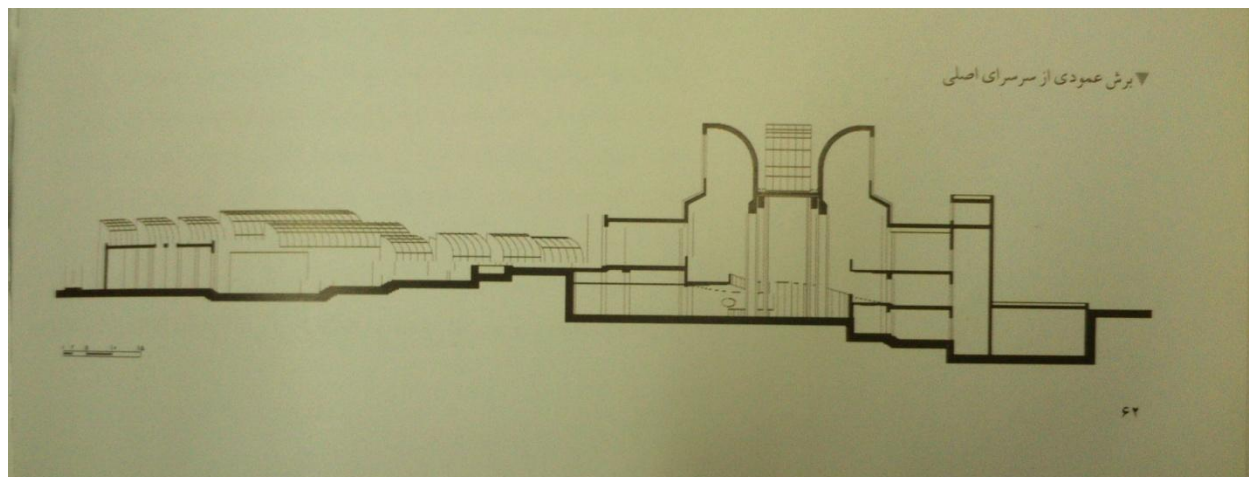
## تصویر سه بعدی :



## نحوه حرکت در فضا داخلی :



برش :

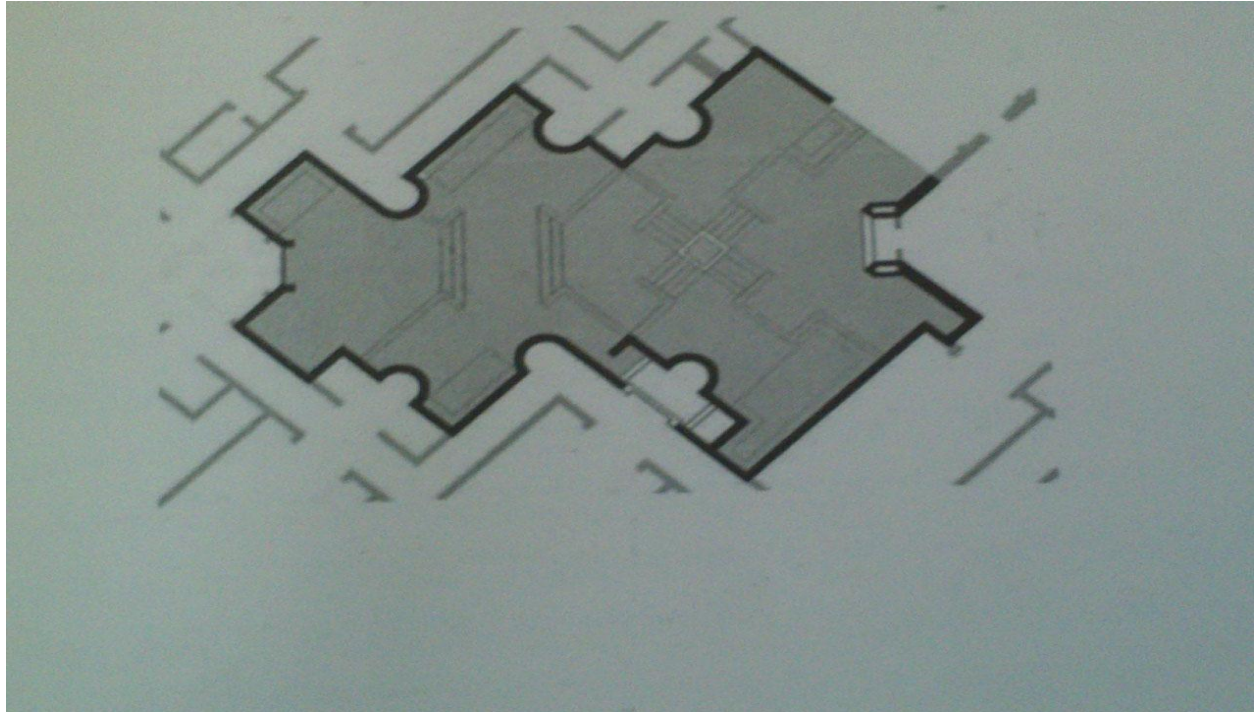


برش موجود نشان دهنده شباهت با الگوی ساختمانهای مناطق گرم و خشک ایران است (فرو رفتگی و برآمدگی و اختلاف سطح ، وجود زیر زمین)

## حیاط میانی :

حیاط میانی موزه ، شکل نامنظمی دارد . کشیدگی آن در امتداد شمال - جنوب ، یعنی عمود بر محور ورود به موزه است ، شکل حیاط حاصل پس و پیش نشستگی های حجم گالری ها است . حیاط از طیق دو در شیشه ای با گالری های یک و پنج مرتبط است . حیاط هماهنگ با فضاهای تدریجاً پائین نشسته گالری ها واجد سطوحی در ترازهای مختلف است و به این ترتیب دارای سکوهایی مختلف و پله هایی است که این سکوها را به هم پیوند می دهد . حوض چهار گوش نیز در وسط آن در میان پله ها تعبیه شده است که بر محور اصلی حیاط قرار دارد . استقرار حیاط در میان فضا های بسته یادآور طرح بناهای سنتی است که در آنها حیاط اصل و اساس کار قرار می گیرد و فضاهای بسته را به دور خود شکل می دهد . در طرح موزه هنر های معاصر این ترکیب بندی فضاهای باز و بسته به شکل دیگری ظاهر می شود و معانی دیگری را در ذهن ایجاد می کند . از یک سو جداره های طرفین حیاط پس و پیش می نشینند و شکل حیاط در اثر این پس و پیش ها تشکیل می شود . معماری کف حیاط نیز به دلیل اختلاف سطح ها و پله هایش مخاطب را به سکونت در حیاط نمی خواهد بلکه

بر عکس او را به طی کردن طول حیاط تشویق می کند . حوض آب که معمولا در آثار سنتی وسیله ای برای نگه داشتن فرد در فضا و ایجاد آرامش و سکون است در این طرح به لحاظ ابعاد کوچکش و به دلیل محصور شدن بوسیله پله ها فاقد این صفات است .



فرم نامنظم

درونگرایی

اختلاف سطوح کف حیاط و وجود پله در آن





## فرم ساختمان و مصالح :



فرم های نیم استوانه و شباهت به بادگیر های اقلیم گرم و خشک ایران (الگوی سنتی) اما به شیوه مدرن برای استفاده از نور طبیعی در فضا های داخلی گالری ها

کل مجموعه بصورت قطعات جدا از هم اما بصورت هماهنگ در پیرامون حیاط مرکزی تداعی فرمها و الگوی معماری سنتی ایران به شکل درونگرا اما در غالب معماری مدرن



## مصالح :

حجم بیرونی ساختمان در نگاه کلی پایه توپر و بسته ای است که نورگیرهای متعددی بر آن قرار گرفته است . بخش پایه اغلب از سنگ بادبر نارنجی رنگ پوشیده شده است ، به جز در بالای آن که از همان بتن کرم رنگی است که بر بدنه نورگیر ها هم دیده می شود ، و به این ترتیب خاتمه ای برای حجم سنگی می سازد . بخش

مدور نورگیر ها با ورق های مسی پوشیده شده است . و شیشه های آن تیره رنگ انتخاب شده است . انتخاب سنگ بادبر برای نما ، بنا را سنگین و سنتی نشان می دهد و شکلی تاریخی به ساختمان می بخشد . بتن مصالحی است که یاد آور معماری مدرن است ، اما حسن سلیقه ای که معمار در استفاده این ماده کرده و آن را به رنگ کرم متمایل کرده سبب شده تا ترکیب سنگ لاشه با آن رنگ و بوی معماری قدیمی ایران را در ذهن ها تدائی کند . در واقع استفاده نکردن از انواع مصالح متداول مدرن چون اندود سیمانی ، سنگ ، سرامیک و ... و بر اساس نوع مصالح بکار رفته ، میتوان حدس زد که طراح بنایی را می پسندد که نمای آن هر دو وظیفه «منظر سازی» و « باربری » را توأم انجام دهد .

دیوار های ساختمان موزه بسته و کم روزنه است و به این خاطر حجم توپر و سنگینی می سازد . با وجود این ویژگی محکم ، نفوذ ناپذیر ، رمز آلود و درونگرا جلوه می کند



## باغ مجسمه موزه :

سطحی شیبدار در داخل این محوطه سبز تعداد محدودی تندیس فلزی از هنرمندان معاصر - بزرگانی چون مجسمه ساز انگلیسی «هنری مور و...» قرار داده شده است .



## نتیجه گیری :

با توجه به مطالب گفته شده می توان نتیجه گرفت که موزه هنر های معاصر الهام گرفته از معماری سنتی ایران (توجه به اقلیم گرم و خشک ) است و در عین حال به صورت مدرن ساخته شده است در واقع ما می توانیم از الگوهای سنتی استفاده کنیم اما آنها را به شکل نوین در کار طراحی مورد استفاده قرار دهیم .