

ایران آرشیستک

I R A N



www.IRANTECT.IR

ایران آرشیستک

I R A N



www.IRANTECT.IR



نهاد کتابخانه‌های عمومی کشور

مطالعات عمرانی کتابخانه‌های عمومی کشور

- ❖ کتابخانه استاندارد
- ❖ کتابخانه مرکزی شهرستان
- ❖ کتابخانه مرکزی استان
- ❖ کتابخانه روستایی

اداره کل امور عمرانی نهاد

۳	مقدمه
۵	- کتابخانه استاندارد
۶	تعریف
۷	شرح ریز فضاها
۱۹	جدول مساحت ریز فضاها
۲۲	نقشه‌های معماری کتابخانه استاندارد ۲۲۰۰ مترمربعی
۳۳	- کتابخانه مرکز شهرستان
۳۴	تعریف
۳۵	شرح ریز فضاها
	جدول مساحت ریز فضاها
۳۹	- کتابخانه مرکز استان
۴۰	تعریف
۱۴۲	شرح ریز فضاها
	جدول مساحت ریز فضاها
۴۸	- کتابخانه‌های روستایی
	تعریف
۴۹	- کتابخانه تیپ ۱۲۰ متری
۵۰	جدول مساحت ریز فضاها
۵۱	نقشه‌های معماری
۵۵	- کتابخانه تیپ ۲۲۰ متری
۵۶	جدول مساحت
۵۷	نقشه‌های معماری
۶۱	- کتابخانه تیپ ۲۸۰ متری
۶۲	جدول مساحت
۶۳	نقشه معماری

مقدمه:

از آنجا که ساختمان و فضای بیشتر کتابخانه های موجود ، پاسخگوی نیازهای روز افزون و مواد و منابع و وسایل و تجهیزات و کاربرد فناوری های آموزشی و اطلاعاتی نیست و با عنایت به این نکته که در حلقه تولید علم اولین و آخرین زنجیره به کتاب و صنعت نشر و تالیف و ترجمه مربوط می شود، بنابر این تاسیس انواع کتابخانه با رویکردهای مختلف عمومی و تخصصی با وجود سفارش وسایل و لوازم کتابخانه های نوین ، انتشار کتب بیشتر و نیاز مبرم سازمان ها و نهادهای کتابداران متخصص به تجهیز و تکمیل کتابخانه های موجود و طرح و برنامه ریزی کتابخانه های آینده در جای جای سرزمین پهناورمان از اهمیت بسزایی برخوردار می گردد.

رشد و افزایش سریع مواد و منابع کتابخانه ها، افزایش ضریب نفوذ اطلاعات در دهه های آینده در دهکده جهانی و ازدیاد جمعیت مراجعه کننده به منابع اطلاعاتی و کتابخانه ها و سایت های اطلاعاتی و راهیابی تکنولوژی های نوین آموزشی و اطلاعاتی به آنها از دیگر مواردی است که باید مورد بحث و بررسی کارشناسی و برنامه ریزی علمی قرار گیرد.

در شهرهای آینده و عصری که انفجار اطلاعات به اوج خود می رسد ، کتابخانه ها هم به مانند بسیاری از فضا های علمی و تخصصی دیگر شکل و عملکرد سنتی خود را از دست داده و شاید به فضا هایی چند عملکردی و رسانه ای تبدیل شوند.

نهضت تبدیل نسخه های چاپی به نسخه های دیجیتال و انتشار شبکه ای آنها لزوم باز تعریف فضاهای کتابخانه های آینده را مشخص تر می نماید، و در ترمیم الگویی مناسب با لحاظ نمودن امکانات و محدودیت های کشوری از یک سو و نگاهی توأم با آینده نگری به افق های سند چشم انداز ۲۰ ساله کشور، راهگشای رسیدن به تعریف و برنامه ریزی برای طراحی و ساخت کتابخانه های جدید برای نسل های آینده این مرز و بوم خواهد بود.

قابلیت انعطاف پذیری (flexibility) و مادیولار بودن طرح کتابخانه ها که قابلیت های توسعه را در طرح دیده باشد و دیاگرام ارتباطی مناسب و اصولی فضا های اصلی کتابخانه ها و استخراج سرانه های دقیق و مطابق با شرایط حال و توسعه ای کشور از دیگر ملزومات این رویکرد جدید می باشد.

بنابر این نیازهای اطلاعاتی جامعه طراحان و برنامه ریزان از یک سو و سازندگان کتابخانه ها از سوی دیگر نهاد کتابخانه های عمومی کشور را بر آن داشت تا پس از مطالعه و تحقیقات گسترده از منابع مختلف داخلی و خارجی اولین جزوه مطالعاتی خود را که شامل سازماندهی و برنامه ریزی و تدوین دیاگرام فضایی کتابخانه های عمومی شامل :

الف : کتابخانه عمومی استاندارد

ب : کتابخانه عمومی مرکز شهرستان

ج : کتابخانه عمومی مرکز استان

د : کتابخانه عمومی روستایی

برای استفاده تیم های سازنده کتابخانه های عمومی کشور انتشار دهد.

هدف اصلی و عمده از تاسیس کتابخانه عمومی استفاده مناسب و مفید عموم مردم از منابع کتابخانه به صورت آزاد است.

کتابخانه عمومی باید با نیازهای جامعه به آموزش و پرورش و اطلاعات و سرگرمی و پرکردن اوقات فراغت مردم هماهنگی داشته باشد.

در ایجاد کتابخانه عمومی باید به تغییراتی که در منابع و مواد کتابخانه هابه وجودمی آید توجه کرد. (از جمله روش های جدید تحقیق و پژوهش و وسایل جدید فناوری) یکی دیگر از مسائل مهم دسترسی آسان و راحت به کتابخانه می باشد و حداکثر کارایی وقتی است که کتابخانه بیشترین مجموعه کتاب را به بیشترین استفاده کنندگان ارائه می دهد.

در تهیه جزوه حاضر سعی شده است تا علاوه بر استفاده از منابع و استانداردهای موجود ساخت کتابخانه ها در جهان به ویژه ایفالا- لایپکون و همچنین استانداردهای ساخت کتابخانه ها در امریکا و کانادا و استفاده از جداول ارائه شده توسط سازمان برنامه و بودجه کشور با عنایت به ویژگی های خاص اجتماعی و فرهنگی در ایران و لحاظ شرایط اقلیمی و جغرافیایی و استفاده از تجربه کتابداران خبره و بهره برداران محترم با نگاهی ویژه نسبت به تعیین فضاهای مورد نیاز در کتابخانه های عمومی همچنین مقدار سطح مورد نیاز برای هر یک از فضاهای مربوطه اقدام گردد.

در انتهای هر بخش این نوشتارنیز به جدول سطح هر یک از فضاهای مورد نیاز کتابخانه عمومی مربوطه اشاره شده است.

اداره کل امور عمرانی

نهاد کتابخانه های عمومی کشور

نمودار فضایی

کتابخانه عمومی استاندارد

برای سازماندهی ، برنامه ریزی و تدوین دیاگرام

که حوزه جمعیتی ۲۵۰۰۰ نفر را با مساحتی حدود ۲۲۰۰

مترمربع تحت پوشش قرار می دهد

کتابخانه عمومی استاندارد

استاندارد در کتابخانه عمومی به معنای رعایت مقدار و اندازه‌های متناسب با هریک از فضاها و مورد نیاز آن است بطوریکه که مجموعه آنها باعث ایجاد هماهنگی لازم و کارایی کامل آن کتابخانه عمومی شود .

هدف از استاندارد تهیه یک مرجع پایه برای تعیین و تشخیص اندازه‌های مناسب هر یک از فضاها در یک کتابخانه عمومی است.

با توجه به اینکه در کوچک‌ترین جوامع و مناطق ، دامنه سلیقه‌ها و علاقمندی‌ها و خواست‌ها بسیار گسترده است. وظیفه کتابخانه عمومی استاندارد این است که علایق و تفاوت‌ها را به هم نزدیک کند تا انتخاب به مجموعه‌ای لازم و متداول و عمومی ممکن گردد.

مهمترین مدرک قابل استفاده و مستند در زمینه استانداردهای فضا برای کتابخانه‌های عمومی ، استانداردهای ایفلا است. لکن با توجه به این نکته که نیازمندی‌ها و منابع بسرعت تغییر و تحول پیدا می‌کنند ، استانداردهای واحد و یکسان در همه جای دنیا کار آمدی و کارایی مشابه به‌بار نمی‌آورند.

بنابراین توجه به جغرافیا - اقلیم - مختصات ویژه ملی باعث شد تا علاوه بر ایفلا - لایبکون و ... دستورالعمل‌های سازمان برنامه‌ریزی کشور نیز لحاظ گردیده و از نظرات کتابداران خبره داخلی و مدیران باتجربه نهاد کتابخانه‌های عمومی کشور نیز در تدوین جزوه کتابخانه عمومی استاندارد بهره‌برداری نمائیم.

لذا استانداردها قانون وضع نمی‌کنند، بلکه یک نوع راهنما و توصیه به‌شمار می‌آیند که بر اساس تجارب و الگوهای سازمانی کشورها و کاربردهای عمومی و مشترک آنها بدست آمده و پایه و مبنا قرار گرفته است.

جزوه کتابخانه عمومی استاندارد با توجه به موارد ذکر شده فوق یک برآورد کاملاً ایرانی بر اساس فرهنگ اسلامی و ملی ما تهیه و تدوین گردیده است.

شرح مختصر ریز فضاهای کتابخانه استاندارد

سالن ورودی (دهلیز):

معبور ورودی به کتابخانه و حد فاصل سرسرا و فضای بیرون می باشد. این دهلیز به منزله ی فیلتر جهت پاک کردن از رطوبت و خیسی، گردو خاک و... جلوگیری از نفوذ هوای خارج و سر و صدا می باشد. ضمنا محلی برای نصب آگهی و اعلانات عمومی می باشد. مساحت این بخش ۱۰ متر مربع می باشد.

سرسرای ورودی:

فضایی است که به منظور خوش آمد گویی، کنترل، توزیع و هدایت مراجعین با دادن اطلاعات توسط مسئول ذی ربط و علایم راهنما پیش بینی می شود. در بدو ورود به سرسرا تمام خدمات کلیدی شامل بخش امانت - مرجع - کتابشناسی و برگه دان ها باید قابل رویت باشد. ضمنا محلی برای برپایی نمایشگاه های موقت و کوچک (معرفی کتب جدید و ...) در ارتباط با وظایف کتابخانه می باشد. مساحت این بخش ۸۵ متر مربع می باشد.

مخزن:

محل نگهداری کتابها که ذخایر اصلی یک کتابخانه است مخزن می باشد. مخزن کتاب به دو صورت باز و بسته تقسیم می شود:

در مخزن باز خواننده با مراجعه به بخش های خاص موضوعی و با دستیابی به مجموعه منابع با سرعت و دقت بیشتری کار پژوهشی خود را انجام می دهد و متناسب با جمعیت استفاده کننده از خدمات کتابخانه هر نفر سهمی از مجموع کتابهای موجود در کتابخانه دارد که این رقم همان سرانه کتاب می باشد.

در مخزن بسته کتابدار با مراجعه به مخزن کتاب را به عضو تحویل می دهد و عضو نمی تواند وارد مخزن می شود.

برای کتابخانه استاندارد و حوزه جمعیتی ۲۵۰۰۰ نفر، سرانه کتاب ۲/۵ جلد برای هر نفر می باشد که مجموعا ۶۲۵۰۰ جلد کتاب برای کتابخانه لازم است و با کسر کتب امانت داده شده که یک سوم کل کتابها می باشد (۲۰۸۵۰ جلد) ۴۱۶۵۰ جلد تعداد کتب موجود می باشد.

کتب در دو بخش امانت و مرجع قرار می گیرند تعداد کتب بخش مرجع در این حوزه جمعیتی ۷ درصد کتابهای لازم برای کتابخانه می باشد. یعنی $۴۳۷۵ = ۶۲۵۰۰ \times ۷\%$ جلد کتاب اگر این مقدار را از تعداد کتب موجود کم کنیم ۳۷۲۷۵ جلد کتاب در مخزن اصلی قرار می گیرد.

جمع کل	کتابخانه استاندارد (۲۵۰۰۰ نفر)		سرانه کتاب و سطح برای مخزن کتابخانه	
	مرجع	اصلی	مرجع	اصلی
۴۱۶۵۰ جلد	۴۳۷۵ جلد	۳۷۲۷۵ جلد	۱۰۰۰ جلد	۱۰۰۰ جلد
۶۰۵ (متر مربع)	۴۵ (متر مربع)	۵۶۰ (متر مربع)	۱۰ (متر مربع)	۱۵ (متر مربع)

مخزن اصلی به صورت مخزن باز یا بسته تعریف می شود و برای هر ۱۰۰۰ جلد کتاب ۱۵ متر مربع فضا لازم است. بنابراین برای جای دهی ۳۷۲۷۵ جلد کتاب ، به ۵۶۰ متر مربع فضا نیازمندیم

در مخزن مرجع که بصورت باز تعریف می شود. برای هر ۱۰۰۰ جلد کتاب ۱۰ متر مربع فضا لازم است. در این قسمت منابع مرجع مانند دانشنامه ها ، واژه نامه ها و کتب نایاب و ... نگهداری می شود.

بنابر این برای جای دهی ۴۳۷۵ جلد کتاب ۴۵ متر مربع فضا لازم داریم. مجموع مساحت خالص مخزن هر دو بخش ۶۰۵ متر مربع می باشد. این مساحت شامل محل نگهداری کتابها در قفسه های باز، گردش کتاب رفت و آمد خوانندگان ، میز کارکنان (بخش امانات) و برگه دان می باشد.

تعداد کتب مخزن اصلی	تعداد کتب مخزن مرجع	تعداد کتاب موجود	تعداد کتاب امانت داده شده	تعداد کتابهای لازم (جلد)	سرانه کتاب (جلد)	جمعیت دریافت کننده خدمات کتابخانه
۳۷۲۷۵	۴۳۷۵	۴۱۶۵۰	۲۰۸۵۰	۶۲۵۰۰	۲/۵	۲۵۰۰۰

تالار مطالعه:

یکی از فضا های مهم کتابخانه ، تالار مطالعه و قرائت خانه است تالار مطالعه فضایی است آرام و ساکت که از میز ها و صندلی های متعدد تشکیل گردیده است و اعضاء پس از دریافت کتاب یا

نشریه ویا ... برای مطالعه آن یکی از میزها را انتخاب و پس از استقرار به مطالعه می پردازند. و صندلی ها میتوانند انفرادی و یا جمعی باشند.
 فضای کلی مطالعه بر حسب تعداد خوانندگان و برای هر نفر تعیین می شود. سرانه برای هر ۱۰۰۰ نفر جمعیت ۱/۵ جای نشستن است و برای هر محل نشستن با احتساب میزهای یک نفره به ۲/۵ مترمربع فضا به شرح جدول ذیل نیاز داریم .

سرانه سطح تالار مطالعه (قرائت خانه)				
مساحت کل	مساحت مورد نیاز ۱۰۰۰ نفر	سرانه سطح	هر ۱۰۰۰ نفر	سقف جمعیت
۳۷۵ (متر مربع)	۳/۷۵ (متر مربع)	۲/۵ (متر مربع)	۱/۵ نفر	۱۰۰۰۰۰ نفر
۱۱۶۶۵ (متر مربع)	۳/۱۲۵ (متر مربع)	۲/۵ (متر مربع)	۱/۲۵ نفر	از ۱۰۰۰۰۰ نفر تا ۵۰۰۰۰۰ نفر
	۲/۵ (متر مربع)	۲/۵ (متر مربع)	۱ نفر	از ۵۰۰۰۰۰ نفر به بالا

که در صورت استفاده از میز چند نفره می توان تعداد محل نشستن را بدون افزایش سطح تا دو برابر افزایش داد. این استاندارد ۳۸ محل نشستن با ۹۵ متر مربع فضا به شرح جدول محاسباتی برای کتابخانه استاندارد با پوشش جمعیتی ۲۵۰۰۰ نفر طبق جداول پایین می باشد.

سرانه سطح تالار مطالعه (۱۰۰۰ نفر)			
مساحت مورد نیاز	سرانه سطح (نفر)	محل نشستن(نفر)	جمعیت
۳/۷۵ متر مربع	۲/۵ متر مربع	۱/۵ نفر	۱۰۰۰ نفر

بنابر این در تالار مطالعه کتابخانه استاندارد بصورت استفاده از میز انفرادی بر اساس سرانه ۲/۵ متر مربع برای حدود ۴۰ نفر و برای استفاده از میز چند نفره برای ۸۰ نفر امکان استفاده همزمان وجود خواهد داشت. که با توجه به استفاده جداگانه تالارهای مطالعه مردان و زنان این میزان به دو برابر افزایش می یابد.

سرانه سطح تالار مطالعه برای کتابخانه استاندارد جمعیت ۲۵۰۰۰ نفر					
زنان			مردان		
نفر		سطح	نفر		سطح
انفرادی	جمعی	۹۵ (متر مربع)	انفرادی	جمعی	۹۵ (متر مربع)
۴۰ نفر	۸۰ نفر		۴۰ نفر	۸۰ نفر	

با عنایت به تراکم مراجعین در بعضی از فصول سال بر اساس درخواست کتابداران محترم و کارشناسان ذی ربط مساحت تالار مطالعه کتابخانه ها تا سقف ۱/۵ برابر قابل افزایش می باشد. بنابراین پیش بینی طراحی ۲۹۰ متر مربع در مجموع در کتابخانه استاندارد ضروری می باشد.

بخش امانات:

این بخش به منظور امانت کتاب و بازگشت آن و نقطه عمده برخورد کارکنان و کاربران کتابخانه می باشد. این محل باید کنترل بصری و کاربردی ناحیه های عمومی کتابخانه را فراهم کند. ۲۵ متر مربع فضا برای این بخش در نظر گرفته شده و مساحت این بخش در بخش مخزن منظور شده است.

برگه دان:

تنظیم و دسته بندی اطلاعات مربوط به مواد و متون موجود در کتابخانه با مشخصات کامل جهت دسترسی استفاده کنندگان در کمترین وقت در برگه دان ها یا کامپیوتر در اختیار افراد قرار می گیرد. ۲۵ مترمربع برای این بخش در نظر گرفته شده و مساحت برگه دان در بخش مخزن منظور شده است.

بخش نشریات:

این مجموعه شامل محل نمایش نشریات ادواری و روزنامه ها و محل مطالعه است. در این نوع کتابخانه، حداقل لازم تعداد نشریات ۵۰ عدد می باشد. آرشیو به منظور نگهداری مطبوعات برای یک مقطع زمانی محدود پیش بینی می شود. براساس استاندارد های مربوط ۱۵ متر مربع فضا به آرشیو اختصاص می یابد.

با توجه به استاندارد تا ۲۵۰۰۰ نفر به ازای هر ۲۰۰۰ نفر یک محل نشستن و از ۲۵۰۰۰ نفر به بالا برای هر ۳۰۰۰ نفر بعدی یک محل نشستن لازم است ۱۲ محل نشستن با سرانه ۳ مترمربع برای هر محل نشستن به فضای دسترسی ۲۵ متر مربع برای هر بخش می رسیم که جمعا ۵۰ متر مربع فضا را در بر می گیرد.

سرانه سطح بخش نشریات

سقف جمعیت	هر ۲۰۰۰ نفر	سرانه سطح	مساحت مورد نیاز ۲۰۰۰ نفر	مساحت فضای خالص (مترمربع)	فضای دسترسی (مترمربع)	جمعیت
تا ۲۵۰۰۰ نفر	۱ نفر	۳ متر مربع	* ۶	۳۷/۵	۱۲/۵	۵۰
از ۲۵۰۰۰ نفر به بالا	برای هر ۳۰۰۰ نفر بعدی ۱ نفر	۳ متر مربع				

* با توجه به اینکه حداقل ۲ محل نشستن لازم است ، ۶ مترمربع مساحت مورد نیاز برای ۲۰۰۰ نفر می باشد.

مخزن خدمات چند رسانه ای:

طبق استاندارد برای جای دهی ۲۲۵ لوح فشرده به (CM) ۶۰×۹۰ فضا احتیاج داریم یعنی ۵۴/ متر مربع که با پیش بینی نگهداری ۱۰ هزار dvd, cd و ... به ۲۴ متر مربع فضا نیاز داریم که با فضا های دسترسی به ۳۰ متر مربع می رسد.

تعداد لوح فشرده	سطح مورد نیاز	تعداد لوح مورد نیاز	فضای مورد نیاز	فضای دسترسی	جمع کل
۲۲۵	۵۴ (مترمربع)	۱۰۰۰۰	۲۴ (مترمربع)	۶ (مترمربع)	۳۰

محل خدمات چند رسانه ای:

با پیش بینی ۵ صندلی با سرانه ۲/۵ متر مربع برای هر کدام از بخش هامتراژ مورد نظر برای بخش آقایان با فضای دسترسی ۲۰ متر مربع و برای بخش خانمها نیز ۲۰ متر مربع می باشد که جمعا ۴۰ متر مربع فضا به این موضوع اختصاص می یابد.

سطح مورد نیاز	فضای دسترسی	سرانه سطح		
		تعداد(نفر)	نفر	سطح مورد نیاز
۴۰	۱۵	۲۵۰۰	۱	۲/۵ (مترمربع)
		۲۵۰۰۰	۱۰	۲/۵ (مترمربع)

محل خدمات اینترنتی:

محل ارائه اینترنتی از جمله آن فضا هایی است که با توجه به رشد تکنولوژی و استفاده از منابع به روز جهت ارتقای سطح علمی استفاده کنندگان ، در طرح کتابخانه لحاظ می شود تا کارآمدی را منجر شود.

تعداد ده رایانه با سرانه دو متر مربع برای هر رایانه بیست مربع فضا را بدست می دهد ، که با احتساب فضا های دسترسی با متراژ ۲۰ متر مربع ، در مجموع برای مردان و زنان به ۶۰ متر مربع جهت خدمات اینترنتی نیاز مندیم.

مساحت مورد نیاز	فضای دسترسی	سرانه سطح مورد نیاز برای هر رایانه	تعداد رایانه	
			مردان	زنان
۶۰ مترمربع	۲۰ متر مربع	۲ مترمربع	۱۰	۱۰

آماده سازی:

این بخش از فضا های فنی و کارگاهی می باشد که پس از فهرست نویسی مواد و منابع ، فهرست برگه های تهیه شده تکثیر و تایپ و پس از تنظیم در برگه دان بایگانی می شوند. ثبت و ممهور

شدن، نوشتن نشانه بازیابی و قرار گرفتن کارت های امانت و... در این محل انجام شده و کتاب به مخزن جهت استفاده ارسال می گردد. ۱۵ متر مربع به این بخش اختصاص دارد.

بخش فهرست نویسی:

سازماندهی موارد نوشتاری، دیداری، الکترونیکی و ثبت یا فهرست کتب با استاندارد ها و قوانین کتابداری در این بخش انجام می شود. ۱۵ متر مربع فضای لازم برای این بخش می باشد.

محل نگهداری وسایل اعضا:

برای اینکه کاربران وسایل اضافی خود را وارد فضای مطالعه نکنند و به لحاظ مسائل امنیتی محلی برای نگهداری وسایل اعضا در محل سرسرا و یا در کنار تالار مطالعه در نظر گرفته می شود ۱۰ متر مربع به این بخش اختصاص دارد.

رختکن کتابداران (رختکن کارمندان):

این فضا با سرانه ۱/۰ متر مربع برای هر نفر و با متراژ ۹ متر مربع در طرح پیش بینی شده است .

محل استراحت:

این فضا که معمولا در ورودی کتابخانه قرار می گیرد به منظور استراحت و نشستن اعضا در محیطی غیر رسمی و آرام تعبیه می شود و وسعت آن بستگی به حجم فعالیت کتابخانه دارد برای این محل ۴ مبل با سرانه ۲/۵ متر مربع با فضای دسترسی به ۱۵ متر مربع را در برمیگیرد.

سرویس بهداشتی کاربران (مردان - زنان):

یکی دیگر از ریز فضا های بخش پشتیبانی سرویس ها می باشد که به ازای هر ۵۰ نفر استفاده کننده یک واحد با سرانه هر واحد ۳/۶ متر مربع و با تفکیک مردانه و زنانه می باشد. این سطوح شامل توالت، دستشویی و فضاهای دسترسی می باشد. ۱۵ متر مربع به این فضا اختصاص دارد.

بخش اداری:

جهت فعالیت های جاری و روزمره مربوط به کتابخانه توسط کارکنان ، پیش بینی می شود. طبق استاندارد ۳۰ متر مربع به این فضا تخصیص می یابد.

سرویس بهداشتی کارکنان:

با سرانه هر ۲۵ نفر یک واحد و هر واحد $\frac{3}{6}$ متر مربع و حداقل یک سرویس مردانه و یک سرویس زنانه ۸ متر مربع شامل توالت ، دستشویی و فضای دسترسی به آن می باشد.

آبدارخانه:

به منظور ارائه خدمات به کارکنان یک واحد با متراژ ۶ متر مربع در طرح لحاظ شده است.

تکثیر، پرینت، کپی:

بعضی از منابع صرفا در داخل کتابخانه مانند کتب مرجع و نشریات ادواری مورد استفاده قرار می گیرد. برای اینکه مراجعین بتوانند نسخه ای از مطالب مورد نیاز تهیه کنند این بخش با سرانه ۳ متر مربع برای هر دستگاه کپی و متراژ ۹ متر مربع پیش بینی شده است .

نماز خانه:

یکی از مهم ترین بخش های قابل پیش بینی در مجموعه کتابخانه استاندارد نماز خانه می باشد، که متاسفانه در اکثر اماکن عمومی به لحاظ کمی و کیفی مورد بی توجهی واقع گردیده است. با عنایت به روح معنوی فریضه نماز و کتابخانه به عنوان یک مکان فرهنگی ایجاد زمینه های لازم برای طراحی زیبا و جانمایی مناسب و قابل اعتنا در مجموعه امری بدیهی به نظر می رسد. جانمایی و طراحی نمازخانه در قلب کتابخانه ی استاندارد باید به گونه ای باشد که ذهنیت موجود قبلی از وجود نماز خانه در زیر زمین ها و کنار موتور خانه های مرکزی ساختمانها و یا فضا های بی نور و تاریک و کوچک و تنگ به کلی از ذهن ها پاک گردد. بنابراین جهت نماز خانه با سرانه $\frac{1}{2}$ متر مربع برای هر نفر و گنجایش ۲۰ نفر با فضای دسترسی به ۳۰ متر مربع نیاز داریم.

اتاق های محققین فردی / گروهی :

تحقیق و پژوهش زیر بنای یک پروژه علمی است . جهت ارج نهادن به این مهم، ایجاد فضایی خاص برای محققین در طرح کتابخانه استاندارد را پیش بینی نموده و یک دستگاه کامپیوتر و پرینتر جهت دسترسی به اینترنت و استفاده از منابع در اختیار کاربر قرار می گیرد.
برای محققین فردی ۴ اتاق با متراژ هر کدام ۶ متر مربع و جمعا ۲۴ متر مربع پیش بینی شده و برای محققین گروهی ۲ اتاق با متراژ هر کدام ۹ متر مربع جمعا ۱۸ متر مربع اختصاص می یابد.

بخش کودک ونوجوان:

با توجه به پایین بودن سرانه مطالعه در جامعه و تصمیم بر افزایش چشمگیر آن تا سرحد استانداردهای جهانی برآن شدیم تا مطالعه را از همان سنین کودکی به صورت یک عادت مثبت ایجاد نماییم . این بخش محلی برای مطالعه کودکان و نوجوانان می باشد که مبلمان - کتاب و مواد مناسب با خود را دارا می باشد. برای این بخش ۱۰۰ متر مربع فضا پیش بینی شده است.

بخش خردسالان:

در این بخش اسباب بازی ، بازیها و مدلهایی پیش بینی شده است که متناسب با سن خردسال می باشد. مواد و تجهیزات سمعی و بصری و فضایی برای قصه گویی در طرح دیده شده است. ۳۲ متر مربع به این بخش اختصاص دارد.

محل بازی و نگهداری کودکان:

برای اینکه افراد بزرگسال که همراه با کودکان خود به کتابخانه مراجعه می کنند بتوانند از خدمات کتابخانه استفاده کنند در محلی دور از تالارمطالعه فضایی به منظور بازی و نگهداری کودکان طراحی شده است. ۳۰ متر مربع به این بخش اختصاص دارد.

سالن گرد:

جهت تشکیل جلسات علمی- فرهنگی و اجتماعی تا ۴۰ نفر و مباحثه و نقد مسائل، این سالن در نظر گرفته شده است ۶۰ متر مربع کل مترآژ لازم برای این فضا می باشد.

سالن جلسات:

برای برگزاری جلسات و سخنرانی ، برنامه های همایشی و ... اختصاص فضایی برای این منظور با سرانه هر نفر ۱/۲ متر مربع ۱۵۰ متر مربع با فضا های دسترسی ضروری است.

کلاس درس:

برای آموزش اعضاء کلاسهایی با موضوعات علمی- فرهنگی- اجتماعی و مباحث فن آوری در نظر گرفته شده که برای شرکت ۴۰ نفر کلاس بزرگ با ابعاد ۶/۵×۸ با مترآژ حدود ۵۰ متر مربع و برای ۲۰ نفر با مترآژ ۴/۲×۶/۵ حدود ۲۵ متر مربع پیش بینی شده است.

نمایشگاه:

برای پیشبرد وظایف فرهنگی ، آموزشی و اطلاع رسانی ، نمایشگاه کتاب و رسانه های تصویری در نظر گرفته می شود. برای این منظور ۴۰ متر مربع فضا اختصاص پیدا کرده است.

بخش سمعی و بصری:

فضایی است که با استفاده از وسایل ویدئو پروژ کشن- کامپیوتر- پخش اسلاید به صورت صوتی یا تصویری در اختیار استفاده کنندگان قرار می گیرد. برای این هدف ۵۰ متر مربع فضا پیش بینی شده است.

فروشگاه عرضه محصولات فرهنگی:

برای ارائه محصولات فرهنگی شامل کتاب- لوح فشرده و نشریات و منابع جدید این فضا با مترآژ ۱۵ متر مربع در نظر گرفته شده است.

بوفه:

یکی از ریز فضا های امور رفاهی و پشتیبانی ، بوفه است که به کاربران و کارکنان سرویس دهی می کند، که با احتساب فضا های لازم به ۱۲ متر مربع زیر بنا نیاز دارد.

انبار:

به منظور نگهداری لوازم مصرفی سالانه و نگهداری کتاب با فرض کاستن از مدت نگهداری و حداقل تاخیر دو واحد هر کدام ۱۵ متر مربع، جمعا ۳۰ متر مربع انبار مورد نیاز می باشد.

تاسیسات:

شامل تاسیسات برقی و مکانیکی از فضا های پشتیبانی است به منظور حفظ و نگهداری ابنیه، تاسیسات و تجهیزات ساختمان می باشد. ۵۰ متر مربع در طرح پیش بینی شده است.

سرایداری:

واحد مسکونی جهت سرایدار مجموعه، که وظیفه نگهداری و نظافت کتابخانه را بعهده خواهد داشت . ۳۵ متر مربع برای این واحد در نظر گرفته شده است.

اتاق نظافت:

از جمله فضا های پشتیبانی است که به منظور خدمات نظافت در دو واحد هر کدام ۳ متر مربع و جمعا ۶ متر مربع لحاظ شده است.

پارکینگ:

برای هر ۱۰ تا ۱۵ نفر کارمند اداری یک واحد پارکینگ در نظر گرفته می شود، با سرانه هر واحد ۲۱ متر مربع . با توجه به اینکه در کتابخانه، سالن جلسات و اتاقهایی برای محققین تعریف شده است ، ۳ واحد پارکینگ در طرح پیش بینی می گردد که مجموعا ۶۳ متر مربع برای این بخش در نظر گرفته می شود.

فضاهای گردش:

برای ارتباط بین فضا های کتابخانه می باشد که شامل گردش افقی شامل ورودی ها ، راهروها، فضا های مکث و تقسیم سطوح ساخت (دیوارها و ستونها) در طبقات و مسیرهای تاسیسات و گردش عمودی شامل پله ها، آسانسور ها و می باشد. مساحت این بخش ۷۸ متر مربع می باشد.

سطح هر یک از ریز فضاهای کتابخانه استاندارد

ردیف	نام فضای مورد نظر در کتابخانه	مساحت مورد نیاز (مترمربع)	جمع(مترمربع)
۱	سالن ورودی	۱۰	۱۰
۲	سرسرای ورودی	۸۵	۹۵
۳	مخزن اصلی	۵۶۰	۶۵۵
۴	مخزن مرجع	۴۵	۷۰۰
۵	تالار مطالعه	۲۹۰	۹۹۰
۶	بخش امانات	۲۵	مساحت در فضای مربوطه منظور شده است
۷	برگه دان	۲۵	مساحت در فضای مربوطه منظور شده است
۸	بخش نشریات	۵۰	۱۰۴۰
۹	مخزن خدمات چند رسانه ای	۳۰	۱۰۷۰
۱۰	محل خدمات چند رسانه‌ای	۴۰	۱۱۱۰
۱۱	محل خدمات اینترنتی	۶۰	۱۱۷۰
۱۲	آماده سازی	۱۵	۱۱۸۵
۱۳	بخش فهرست نویسی	۱۵	۱۲۰۰
۱۴	محل نگهداری وسایل اعضا	۱۰	۱۲۱۰

۱۲۱۹	۹	رختکن کتابداران	۱۵
۱۲۳۴	۱۵	محل استراحت	۱۶
۱۲۴۹	۱۵	سرویس بهداشتی کاربران	۱۷
۱۲۷۹	۳۰	بخش اداری	۱۸
۱۲۸۷	۸	سرویس بهداشتی کارکنان	۱۹
۱۲۹۳	۶	آبدارخانه	۲۰
۱۳۰۲	۹	تکثیر، پرینت، کپی	۲۱
۱۳۳۲	۳۰	نماز خانه	۲۲
۱۳۵۶	۲۴	اتاق های محققین فردی	۲۳
۱۳۷۴	۱۸	اتاق های محققین گروهی	۲۴
۱۴۷۴	۱۰۰	بخش کودک و نوجوان	۲۵
۱۵۰۶	۳۲	بخش خردسالان	۲۶
۱۵۳۶	۳۰	محل بازی و نگهداری کودکان	۲۷
۱۵۹۶	۶۰	سالن گرد	۲۸
۱۷۴۶	۱۵۰	سالن جلسات	۲۹
۱۷۷۱	۲۵	کلاس درس کوچک	۳۰
۱۸۲۱	۵۰	کلاس درس بزرگ	۳۱
۱۸۶۱	۴۰	نمایشگاه	۳۲
۱۹۱۱	۵۰	بخش سمعی و بصری	۳۳

۱۹۲۶	۱۵	فروشگاه عرضه محصولات فرهنگی	۳۴
۱۹۳۸	۱۲	بوفه	۳۵
۱۹۶۸	۳۰	انبار	۳۶
۲۰۱۸	۵۰	تاسیسات	۳۷
۲۰۵۳	۳۵	سرایداری	۳۸
۲۰۵۹	۶	اتاق نظافت	۳۹
۲۱۲۲	۶۳	پارکینگ	۴۰
۲۲۰۰	۷۸	فضاهای گردشگری	۴۱

نقشه کتابخانه عمومی استاندارد

تیپ یک

با توجه به اقلیم‌های گوناگون در کشور و تنوع جغرافیایی و فرهنگی اجتماعی که باعث می‌گردد دست معماران و طراحان آثار فرهنگی جهت آفرینش طرح‌های مختلف باز باشد به منظور تحقق اهداف ذکر شده در خصوص کتابخانه عمومی استاندارد و نمایش چگونگی چیدمان ریز فضاها و مطروحه و به عنوان نمونه تیپ یک کتابخانه عمومی استاندارد طراحی گردید.

در صفحات بعدی طراحی معماری آن و نقشه‌های سه‌بعدی و نما و موقعیت استقرار محلی آن ارائه گردیده است.

لازم به ذکر می‌باشد که طراحی تیپ یک کتابخانه عمومی استاندارد بگونه‌ای بوده است تا اجرای آن در فضای سبز و عموماً در بوستان‌های شهری اجرا گردد. البته این موضوع نافی اجرای طرح در زمین‌های شهری که قابلیت جانمایی سایت آنرا دارا بوده و امکان فضا سازی را به مجری می‌دهند نمی‌باشد.

البته امور عمرانی نهاد در نظر دارد تیپ ۲ و تیپ ۳ کتابخانه عمومی استاندارد را نیز با عرض ۲۵ و ۳۰ متر و همچنین با قابلیت طراحی و اجرای طبقاتی آن بصورت مجزا انجام دهد.



سازمان تامین اجتماعی کشور
بنای شماره ۱۱۱۱۱۱۱۱
تهران

سازمان تامین اجتماعی کشور



سازمان نظام مهندسی معماری
مجلس شورای اسلامی

مجمع مهندسان معماری



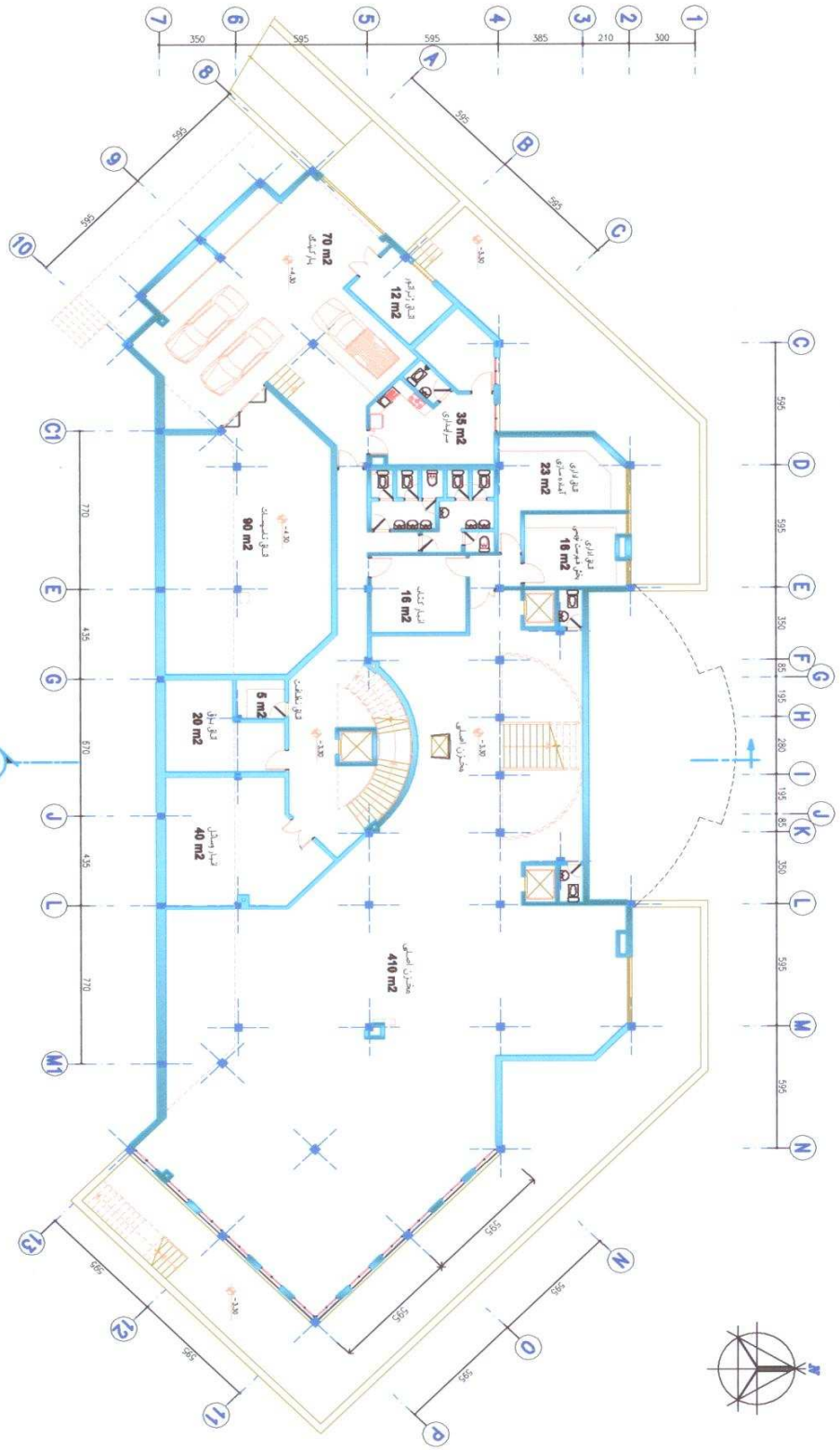
سازمان شهرداری تهران





سازمان شهرداری و امور شهری شهر
مشهد

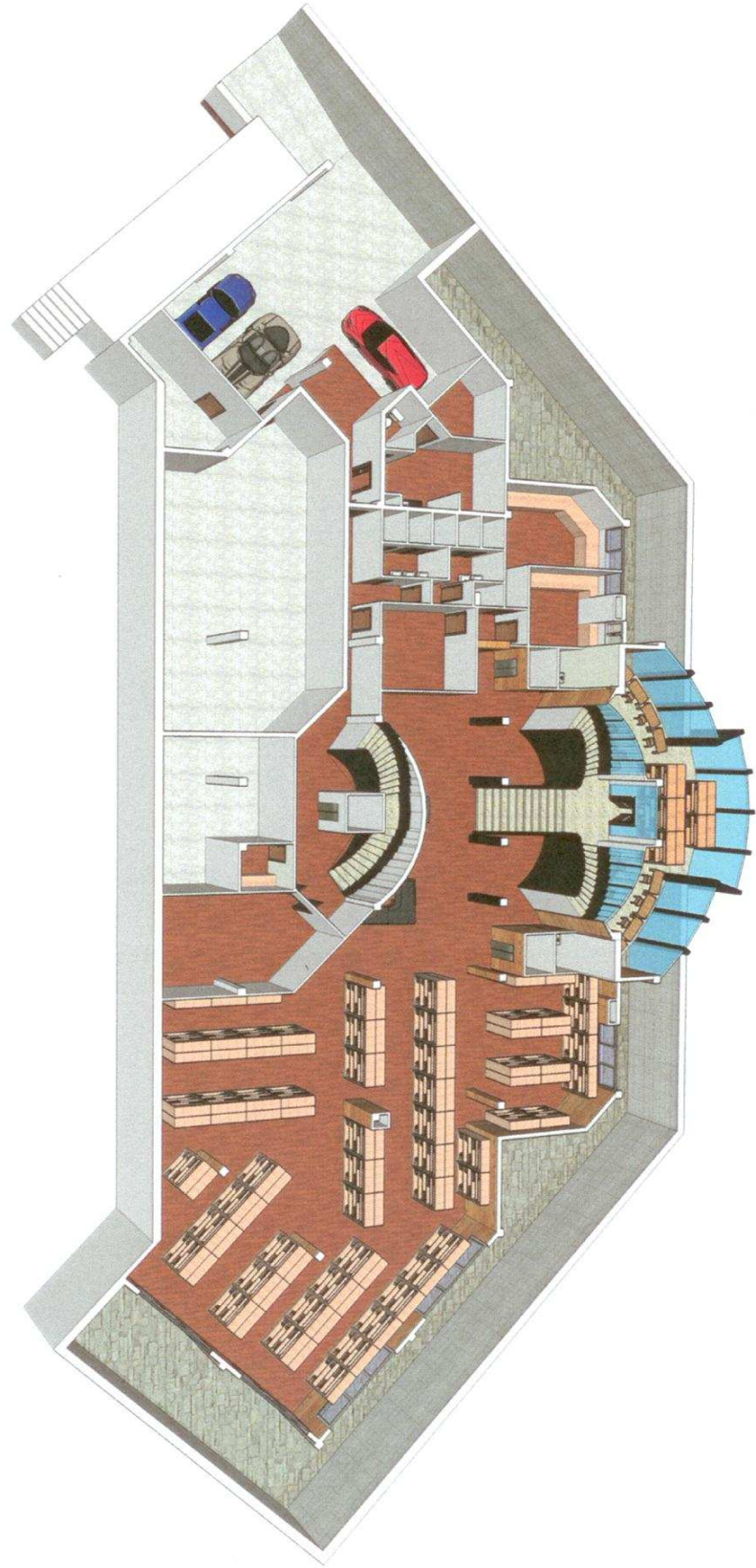
پروژه شهرداری مشهد



پلان زیرزمین کتابخانه (۳۳ه متر مربع)
 SC: 1:100

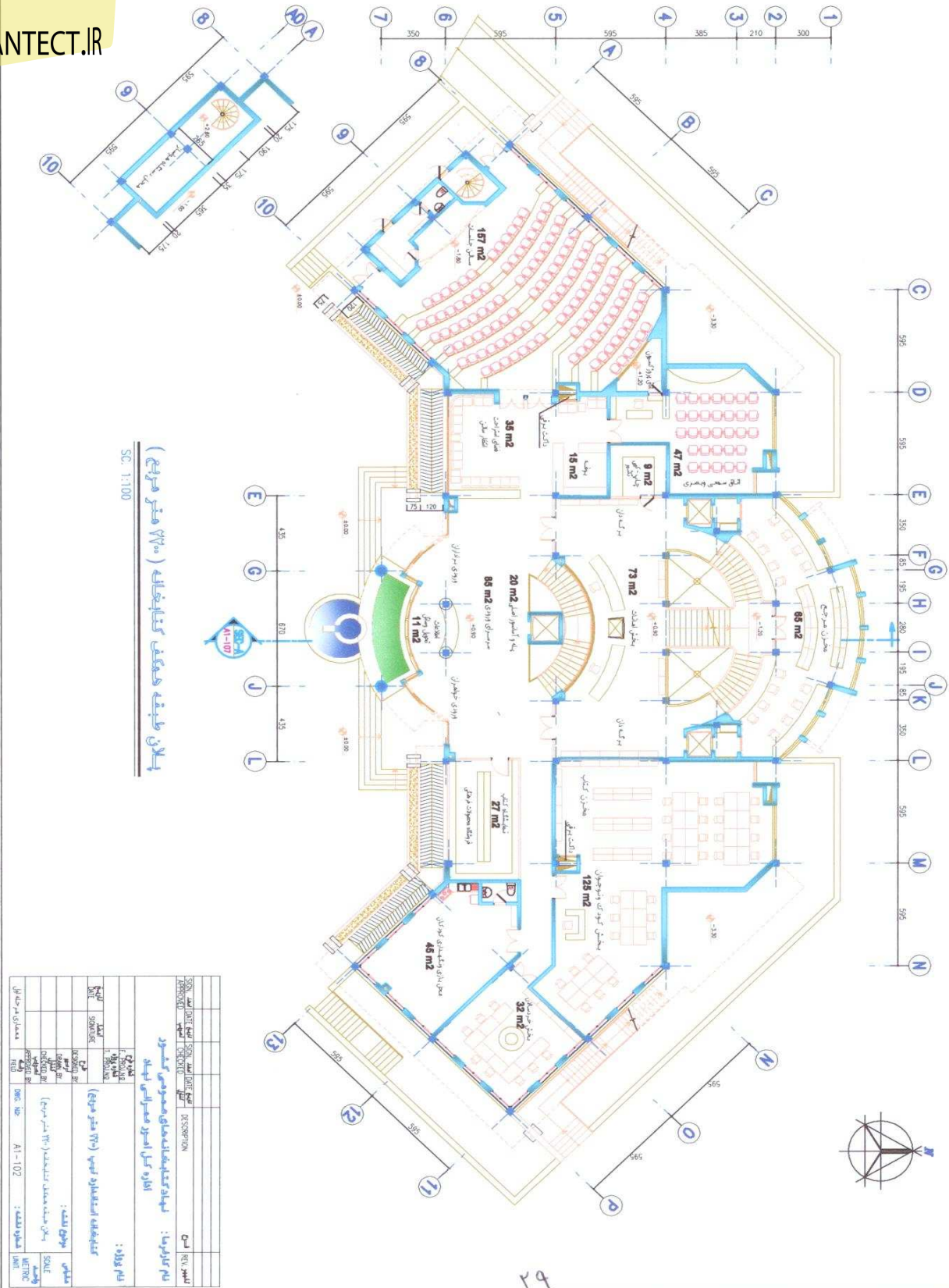
نام پروژه:	کتابخانه استعلامی (۳۳ه متر مربع)
نام کارفرما:	آژانس گل امیر قمرانی تهران
نوع نقشه:	پلان زیرزمین
تاریخ:	۱۳۹۰/۰۵/۰۵
محل اجرا:	تهران - خیابان ولیعصر - پلاک ۱۰۱ - طبقه زیرزمین
معماری:	مهندس: ...
سازه:	مهندس: ...
مکانیک:	مهندس: ...
برق:	مهندس: ...
آب و فاضلاب:	مهندس: ...
تهویه مطبوع:	مهندس: ...
تلفن:	۰۲۱-۸۸۸۸۸۸۸۸
پست:	۱۹۱۴۱
سایت:	WWW.IRANTECT.IR

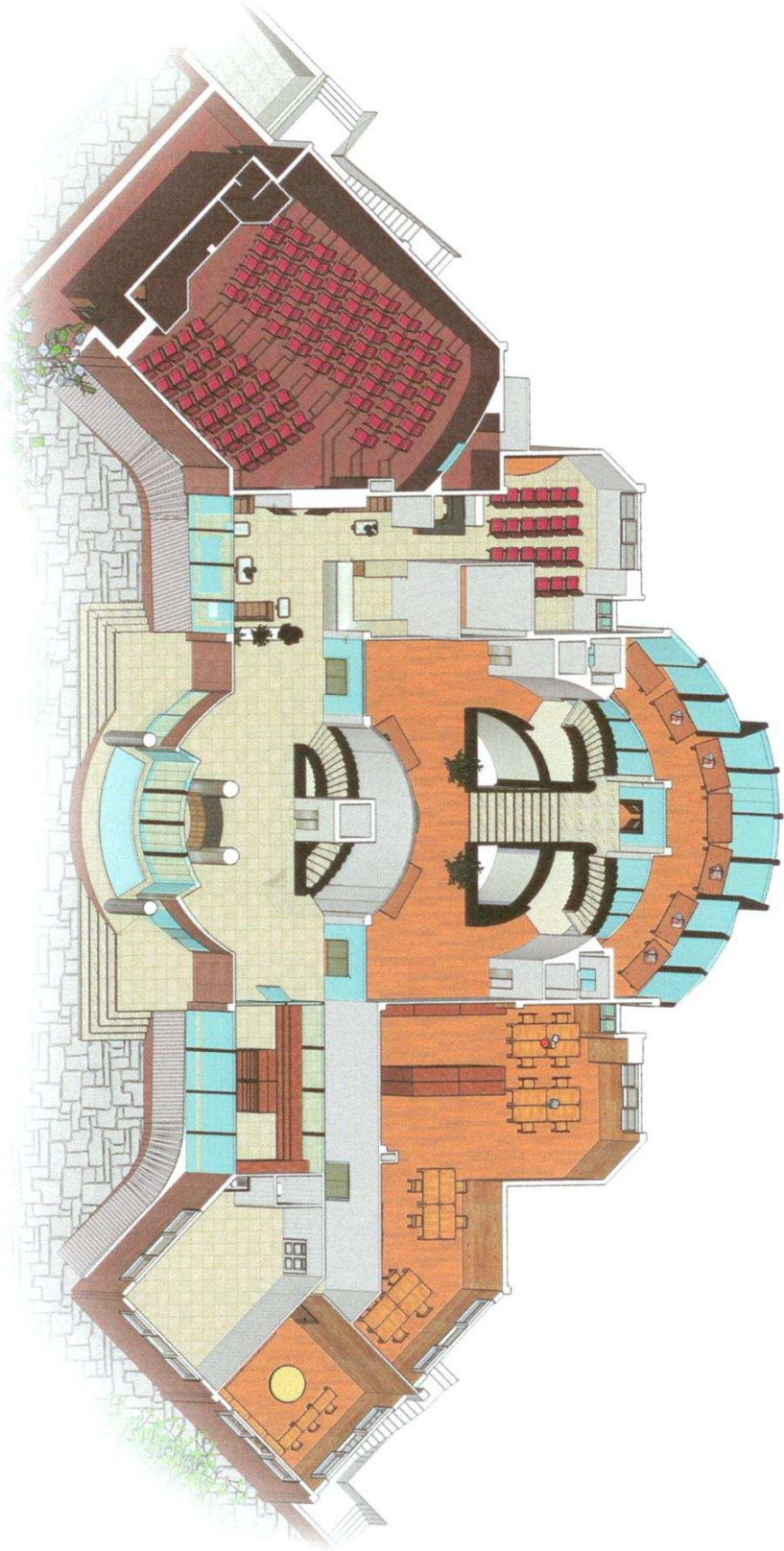
پلان سه بعدی زیر زمین
کتابخانه استادان قیام ۲۰۰ متر مربع



مهندسین مشاور معماری کوشا (اوا) در همکاری با مهندسین مشاوران
مهندسین مشاوران معماری کوشا (اوا) در همکاری با مهندسین مشاوران



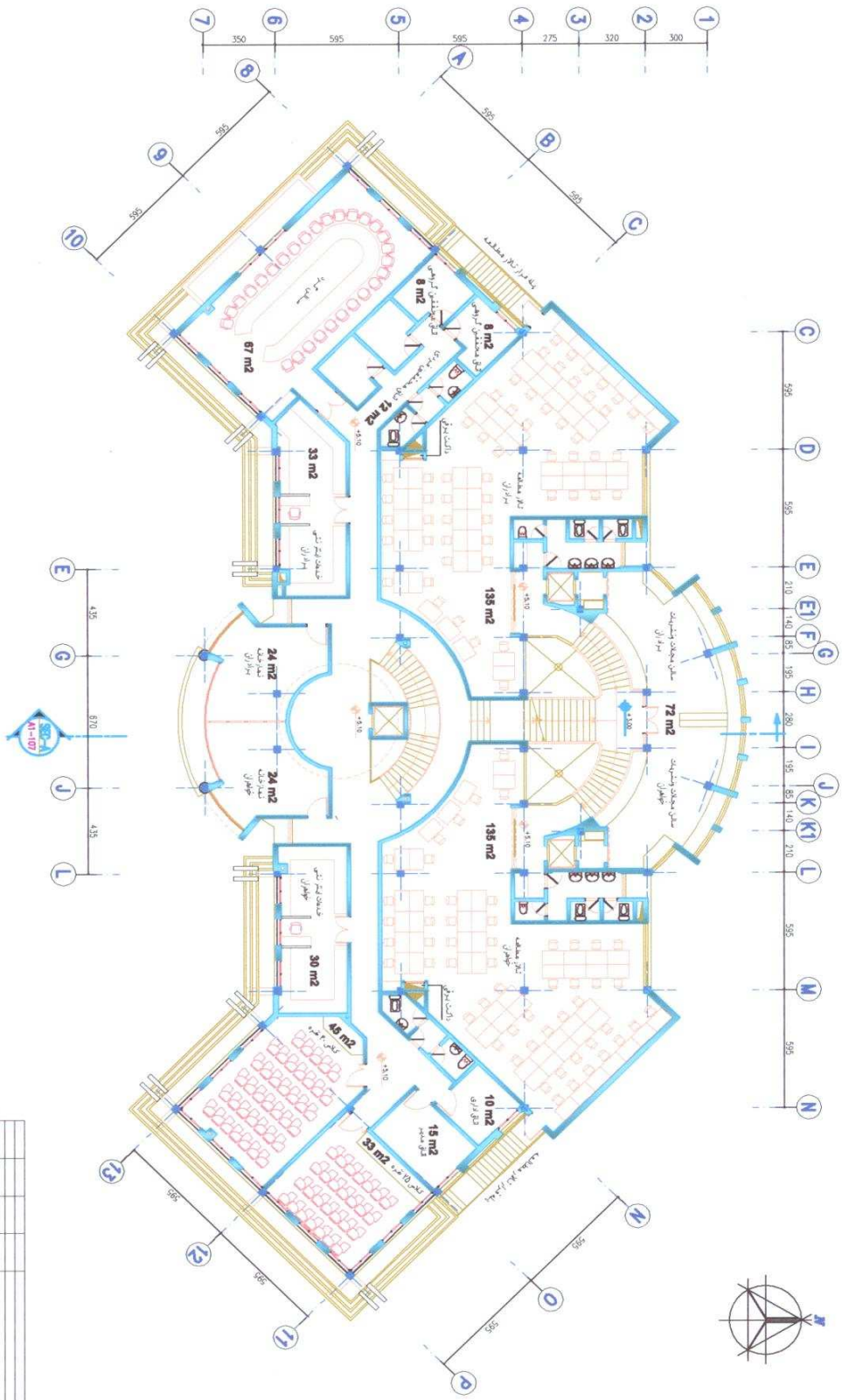




پلان سه بعدی طبقه همکف
کتابخانه اسناد و آرشیب ۲۰۰ متر مربع

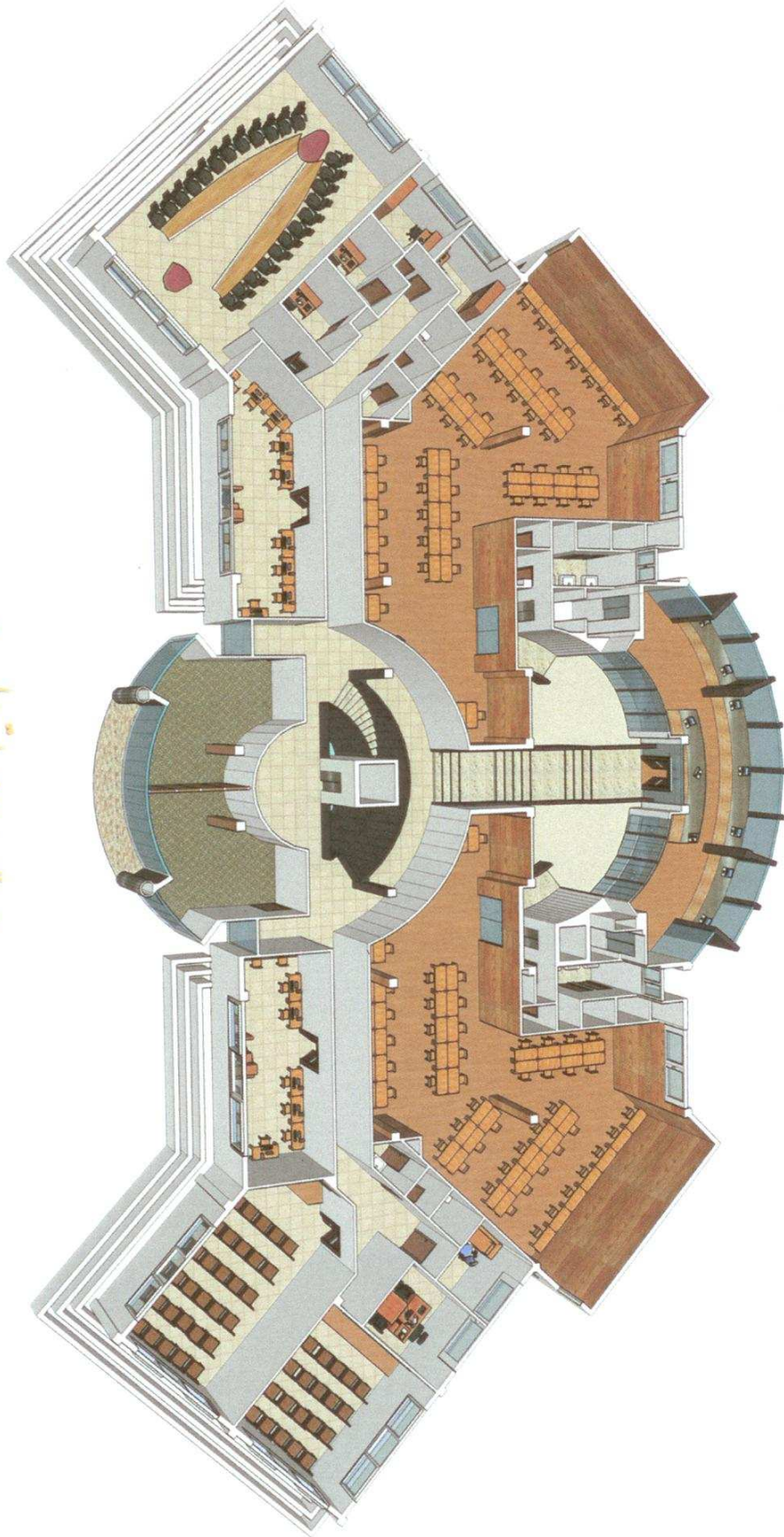
سازمان اسناد و کتابخانه ملی جمهوری اسلامی ایران





پلان طبقه اول کلینیک (۷۳ متر مربع)
 SC. 1:100

شماره پلان	SC. 1:100	تاریخ	1397/05/01
شماره پروژه	AI-103	محل پروژه	تهران، خیابان ولیعصر، پلاک ۳۰
نام کارفرما	مهندس سید علی حسینی	نام معمار	مهندس سید علی حسینی
نوع کار	کلینیک دندانپزشکی	مقیاس	1:100
توضیحات	این نقشه برای تکمیل (۷۳ متر مربع) کلینیک دندانپزشکی در پلاک ۳۰ خیابان ولیعصر، تهران تهیه شده است.		



• کلن سبیدی طبقه اول
• کتابخانه استاندارد قیپ ۲۰۰ متر مربع

موسسه تخصصی معماری شهر (اداره کل امور شهران شهر)



کتابخانه‌های عمومی مرکز شهرستان :

در شهر مرکز هر شهرستان کتابخانه مرکزی آن شهرستان بنا می‌شود. این کتابخانه ضمن ارائه خدمات کتابخانه‌ای، پشتیبانی کتابخانه‌های شهرستان (کتابخانه‌های استاندارد، کتابخانه‌های شهری، کتابخانه‌های روستایی، کتابخانه‌های سیار) را بعهده دارد. همین محل استقرار اداره کتابخانه‌های آن شهرستان نیز می‌باشد.

مساحت زیربنای آن متناسب با جمعیت آن شهرستان در سال ۱۴۰۴ خواهد بود. کتابخانه شهرستان از ۵۷ فضای کتابخانه‌ای تشکیل می‌شود که ۴۱ فضای آن در کتابخانه استاندارد در نظر گرفته شده است.

متر از این ۴۱ فضا نیز متناسب با جمعیت شهرستان تعیین می‌شود. نظر به اینکه این کتابخانه می‌بایست نقش مرکزیت توسعه علمی و فرهنگی، اجتماعی عمومی شهرستان را ایفا نماید، نمی‌توان نقشه تیپ برای آن طراحی کرد، و لازم است نقشه آن متناسب با شرایط فرهنگی و اجتماعی آن شهرستان و پیشینه فرهنگی و همچنین جایگاه آن شهرستان در طرح توسعه توسط معماران طراحی شود.

این کتابخانه‌ها باید محلی برای بازدید مردم خصوصاً مردم سایر نقاط آن شهرستان و شهرها باشد.

کتابخانه عمومی مرکز شهرستان دارای ۵۷ فضای کتابخانه‌ای می‌باشد که با عنایت به اشتراک ۴۱ ریز فضای آن با کتابخانه عمومی استاندارد به تعریف مابقی فضاهای مورد نیاز پرداخته و در انتها نمونه جدول آماری یک کتابخانه مرکزی شهرستان را با زیربنای ۵۵۰۰ متر مربع ارائه می‌نمائیم.

شرح ریز فضاهای کتابخانه مرکز شهرستان (علاوه بر کتابخانه استاندارد)

چاپخانه:

از آنجا که در کتابخانه‌های بزرگ وظایف فراتری هم به مرحله اجرا و هم به مرحله عمل در می‌آید لذا ایجاد فضای چاپخانه هر چند هزینه تهیه لوازم و تجهیزات بالایی دارد، انکار ناپذیری می‌باشد و میزان فضای منظور شده جهت کاربری فوق ۵۰ متر مربع می‌باشد

سالن اجتماعات:

از جمله بخشهای عملگرا زمینه کتابخانه‌های بزرگ که به نوعی آنها را از سایر کتابخانه‌ها متمایز می‌نماید بخش سالن اجتماعات آن می‌باشد که می‌تواند در زمینه‌های مختلف فعالیتهای اجتماعی تعریف و احداث گردد. بدین منظور فضای ۳۰۰ مترمربع در طرح فوق لحاظ گردیده است..

بخش معلولین : (ویژه نابینایان و معلولین حرکتی و جسمی)

میزان فضای لحاظ شده جهت کاربران معلول (نابینایان - ناشنوایان - معلولین حرکتی و جسمی و...) بین ۵ الی ۱۰ درصد فضای کل کتابخانه می‌باشد که با توجه به جمعیت معلولین آن شهرستان قابل تغییر می‌باشد.

اطلاعات و پذیرش:

بخش اطلاعات به عنوان یک بخش راهنما جهت راهنمایی کاربران بمنظور دستیابی فضاهای مختلف و بخش پذیرش جهت سرویس دهی کاربران با توجه به تعداد کاربران در کتابخانه‌های بزرگ لازم و ضروریست بدین منظور فضایی به متر اژ ۱۸ مترمربع لحاظ گردیده است.

اداره کتابخانه‌های شهرستان :

با توجه به تعریف کتابخانه عمومی مرکز شهرستان و لزوم پشتیبانی از سایر کتابخانه‌های موجود در سطح شهرستان مدیریت کتابخانه‌های شهرستان در این مرکز مستقر می‌گردد. به منظور تامین فضای لازم جهت اداره کتابخانه عمومی شهرستان و همچنین تحقق امر فوق تخصیص ۳۵ مترمربع فضای اداری کافی می‌باشد.

محل فروش کتاب :

از آنجا که ایجاد فروشگاه کتاب به عنوان بخشی از ساختمان کتابخانه مزیت چندانی ندارد اما فقط بعنوان فضایی جهت عرضه کالاهای مورد نیاز دانشجویان است که ایجاد این فضا را توجیه می‌نماید لذا در کتابخانه مرکزی شهرستان فضایی به میزان ۵۰ مترمربع لحاظ گردیده است.

مشاعات :

بمنظور ایجاد فضاهای پیش‌بینی نشده در هنگام کاربری فضای به میزان ۱۱۴ مترمربع ایجاد گردیده است.

نمونه

سطح هر یک از ریز فضاهای کتابخانه مرکز شهرستان
 بازبینی ۵۵۰۰ مترمربع

ردیف	نام فضای مورد نظر در کتابخانه	مساحت مورد نیاز (مترمربع)	جمع (مترمربع)
۱	سالن ورودی	۲۰	۲۰
۲	سرسرای ورودی	۷۵	۹۵
۳	مخزن اصلی	۱۲۰۰	۱۲۹۵
۴	مخزن مرجع	۱۰۰	۱۳۹۵
۵	تالار مطالعه	۴۲۰	۱۸۱۵
۶	بخش امانات	۴۰	مساحت در تالار منظور شده
۷	برگه دان	۲۵	مساحت در تالار منظور شده
۸	بخش نشریات مردان	۶۵	۱۸۸۰
۹	بخش نشریات زنان	۶۵	۱۹۴۵
۱۰	مخزن خدمات چند رسانه ای	۷۵	۲۰۲۰
۱۱	مرکز خدمات چند رسانه‌ای مردان	۵۰	۲۰۷۰
۱۲	مرکز خدمات چند رسانه‌ای زنان	۵۰	۲۱۲۰
۱۳	خدمات اینترنتی مردان	۱۵۰	۲۲۷۰
۱۴	خدمات اینترنتی زنان	۱۵۰	۲۴۲۰

۲۴۵۰	۳۰	آماده سازی	۱۵
۲۴۷۰	۲۰	بخش فهرست نویسی	۱۶
۲۴۸۵	۱۵	محل نگهداری وسایل اعضا	۱۷
۲۴۹۷	۱۲	رختکن کتابداران	۱۸
۲۵۲۷	۳۰	محل استراحت مردان	۱۹
۲۵۵۷	۳۰	محل استراحت زنان	۲۰
۲۶۰۷	۵۰	سرویس بهداشتی کاربران	۲۱
۲۶۵۷	۵۰	بخش اداری	۲۲
۲۶۶۹	۱۲	سرویس بهداشتی کارکنان	۲۳
۲۶۷۵	۶	آبدارخانه	۲۴
۲۶۹۰	۱۵	تکثیر، پرینت، کپی	۲۵
۲۸۱۰	۱۲۰	نماز خانه	۲۶
۲۸۶۴	۵۴	اتاق های محققین فردی	۲۷
۲۹۰۹	۴۵	اتاق های محققین گروهی	۲۸
۳۰۴۹	۱۴۰	بخش کودک	۲۹
۳۱۸۹	۱۴۰	بخش نوجوان	۳۰
۳۲۷۹	۹۰	بخش خردسالان	۳۱
۳۳۵۹	۸۰	محل بازی و نگهداری کودکان	۳۲

۳۴۵۹	۱۰۰	سالن گرد	۳۳
۳۶۰۹	۱۵۰	سالن جلسات	۳۴
۳۶۳۹	۳۰	کلاس درس کوچک	۳۵
۳۶۸۸	۴۹	کلاس درس بزرگ	۳۶
۳۷۲۸	۴۰	نمایشگاه	۳۷
۳۷۶۸	۴۰	بخش سمعی و بصری	۳۸
۳۷۹۳	۲۵	فروشگاه عرضه محصولات فرهنگی	۳۹
۳۸۱۳	۲۰	بوفه	۴۰
۳۸۴۳	۳۰	انبار	۴۱
۳۸۹۳	۵۰	تاسیسات	۴۲
۳۹۳۸	۴۵	سرایداری	۴۳
۳۹۵۱	۱۳	اتاق نظافت	۴۴
۴۲۶۶	۳۱۵	پارکینگ	۴۵
۴۵۱۶	۲۵۰	فضاهای گردشگری	۴۶
۴۵۹۱	۷۵	آرشیو نشریات	۴۷
۴۶۲۱	۳۰	سرویس بهداشتی مراجعان	۴۸
۴۹۲۱	۳۰۰	سالن اجتماعات	۴۹
۵۲۲۱	۳۰۰	بخش معلولین (ویژه نابینایان و معلولین حرکتی و جسمی)	۵۰
۵۲۳۹	۱۸	اطلاعات و پذیرش	۵۱

۵۲۷۴	۳۵	اداره کتابخانه‌های شهرستان	۵۲
۵۲۸۶	۱۲	اتاق استراحت کارکنان	۵۳
-	در محوطه لحاظ شده	پارکینگ مراجعان	۵۴
۵۳۳۶	۵۰	محل فروش کتاب	۵۵
۵۳۸۶	۵۰	چاپخانه	۵۶
۵۵۰۰	۱۱۴	مشاعات	۵۷

کتابخانه عمومی مرکز استان

در مرکز هر استان کتابخانه عمومی مرکز آن استان بنا می‌شود. این کتابخانه ضمن ارائه خدمات کتابخانه‌ای، پشتیبانی کتابخانه‌های مرکز شهرستانهای آن استان را بعهده دارد.

اداره کل کتابخانه‌های عمومی هر استان در کتابخانه عمومی مرکز آن استان استقرار می‌یابد. مساحت زیربنای آن متناسب با جمعیت آن استان در سال ۱۴۰۴ خواهد بود. کتابخانه مرکزی استان از ۷۶ فضای کتابخانه‌ای تشکیل می‌شود که ۵۷ فضای آن در کتابخانه مرکز شهرستان در نظر گرفته شده است.

مترائ این ۵۷ فضا نیز متناسب با جمعیت استان تعیین می‌شود. نظر به اینکه این کتابخانه می‌بایست نقش مرکزیت توسعه علمی و فرهنگی، اجتماعی عمومی استان را ایفا نماید. نمی‌توان نقشه تیپ برای آن طراحی کرد، و لازم است نقشه آن متناسب با شرایط فرهنگی و اجتماعی و اقلیمی آن استان و پیشینه فرهنگی و همچنین جایگاه آن استان در طرح توسعه و سند چشم‌انداز توسط معماران طراحی شود. این کتابخانه باید محلی برای استفاده و بازدید مردم از اقصا نقاط استان و کلیه شهرستان های آن باشد.

کتابخانه عمومی مرکز استان دارای ۷۶ فضای کتابخانه‌ای می‌باشد که با عنایت به اشتراک ۵۷ ریز فضای آن با کتابخانه عمومی مرکز شهرستان به تعریف مابقی فضاهای مورد نیاز پرداخته و در انتها نمونه جدول آماری یک کتابخانه مرکزی استان را با زیربنای ۲۹۰۰۰ متر مربع ارائه می‌نمائیم.

شرح مختصر ریز فضاهای کتابخانه مرکز استان (علاوه بر کتابخانه مرکز شهرستان)

رستوران :

جهت سرویس دهی به مراجعین کتابخانه و نیز پرسنل با بخشهایی اعم از آشپزخانه ، انبار مواد غذایی ، محل پذیرایی برای این منظور پیش بینی شده است.

آسانسور :

با توجه به متراژ بالای کتابخانه های مرکزی استان و احتمالاً تعداد طبقات زیاد و نیز استفاده معلولین بر حسب لزوم یک یا چند واحد آسانسور در فضاهای گردش ساختمان منظور می گردد.

نقاله های کتاب :

نظر به فواصل زیاد مابین بخشهای مختلف کتابخانه جهت سهولت و سرعت در جابجایی کتاب ما بین نقاطی از کتابخانه از جمله مخزن و بخش امانات و با استفاده از تکنولوژی متنوع از نقاله کتاب بهره گرفته می شود که در فضا های گردش ساختمان پیش بینی می شود.

اتاقهای فنی :

امور فنی مربوط به کتابخانه و هماهنگی با بخش های دیگر در واحدهای فنی انجام می گیرد .

انبار تجهیزات :

جهت نگهداری وسایل و تجهیزات مازاد و غیر ضروری و یا تعویضی کتابخانه از این مکان استفاده می شود.

نگهبانی :

با توجه به نیاز ساختمان به حفاظت مناسب این فضا اختصاص داده شده است.

بخش انتخاب و بخش سفارش و بخش رده بندی:

واحدهایی هستند که کارکنان خدمات فنی مراحل انتخاب ، سفارش و سپس رده بندی مواد کتابخانه ای را انجام می دهند .

بخش آماده سازی فیزیکی :

مواد کتابخانه ای قبل از اینکه آماده استفاده خوانندگان شوند به اعمالی از جمله تعمیر ، روکش و نصب برچسب نیاز دارند که در این واحد انجام می گیرد .

اتاق صحافی:

با توجه به وجود کتابهای قدیمی و با ارزش و بخصوص پس از جمع آوری اینگونه کتابها ، کارگاه صحافی ضروری خواهد بود .

بخش کتب :

در این واحد کتابهایی که به تازگی منتشر شده اند نگهداری میشوند.

بخش نسخ دست نوشت:

همانگونه که از نام آن پیدا ست به منظور نگهداری این نسخ که نیاز به نگهداری مناسبی دارند پیش بینی شده است.

بخش اسناد دولتی :

این بخش نیز به منظور حفظ و نگهداری اسناد و برگه های دولتی گرفته شده است.

سالن چند منظوره :

این سالن به منظور استفاده جهت امور مختلف و باشرايط مناسب با کارکردهای مورد نیاز احداث می‌گردد.

مجموعه اداره کل کتابخانه‌های عمومی استان :

در کتابخانه‌های مرکزی استان جهت مدیریت کتابخانه‌های عمومی استان بخش ویژه‌ای در نظر گرفته می‌شود مساحت زیربنای اداره کل مناسب با تعداد پرسنل و کتابخانه‌های تحت پوشش در کل استان تعیین می‌گردد.

سطح هر یک از ریز فضاهای کتابخانه مرکز استان

ردیف	نام فضای مورد نظر در کتابخانه	مساحت مورد نیاز (مترمربع)	جمع(مترمربع)
۱	سالن ورودی	۱۵۰	۱۵۰
۲	سرسرای ورودی	۳۵۰	۵۰۰
۳	مخزن اصلی	۶۰۰۰	۶۵۰۰
۴	مخزن مرجع	۵۰۰	۷۰۰۰
۵	تالار مطالعه	۲۴۰۰	۹۴۰۰
۶	بخش امانات	۲۰۰	مساحت در تالار منظور شده است
۷	برگه دان	۱۰۰	مساحت در تالار منظور شده است
۸	بخش نشریات مردان	۳۰۰	۹۷۰۰
۹	بخش نشریات زنان	۳۰۰	۱۰۰۰۰
۱۰	مخزن خدمات چند رسانه ای	۴۰۰	۱۰۴۰۰
۱۱	مرکز خدمات چند رسانه‌ای مردان	۲۵۰	۱۰۶۵۰
۱۲	مرکز خدمات چند رسانه‌ای مردان	۲۵۰	۱۰۹۰۰
۱۳	خدمات اینترنتی مردان	۷۵۰	۱۱۶۵۰
۱۴	خدمات اینترنتی زنان	۷۵۰	۱۲۴۰۰
۱۵	آماده سازی	۱۲۰	۱۲۵۲۰
۱۶	بخش فهرست نویسی	۲۴	۱۲۵۴۴

۱۲۶۴۴	۱۰۰	محل نگهداری وسایل اعضا	۱۷
۱۲۷۰۴	۶۰	رختکن کتابداران	۱۸
۱۲۷۷۹	۷۵	محل استراحت مردان	۱۹
۱۲۸۵۴	۷۵	محل استراحت زنان	۲۰
۱۳۰۵۴	۲۰۰	سرویس بهداشتی کاربران	۲۱
۱۳۳۰۴	۲۵۰	بخش اداری	۲۲
۱۳۳۲۹	۲۵	سرویس بهداشتی کارکنان	۲۳
۱۳۳۴۴	۱۵	آبدارخانه	۲۴
۱۳۳۷۴	۳۰	تکنیر، پرینت، کپی	۲۵
۱۳۹۷۴	۶۰۰	نماز خانه	۲۶
۱۴۱۵۴	۱۸۰	اتاق های محققین فردی	۲۷
۱۴۲۳۴	۱۸۰	اتاق های محققین گروهی	۲۸
۱۵۲۳۴	۱۰۰۰	بخش کودک	۲۹
۱۶۲۳۴	۱۰۰۰	بخش نوجوان	۳۰
۱۶۸۳۴	۶۰۰	بخش خردسالان	۳۱
۱۷۱۳۴	۳۰۰	محل بازی و نگهداری کودکان	۳۲
۱۷۲۸۴	۱۵۰	سالن گرد	۳۳
۱۷۵۳۴	۲۵۰	سالن جلسات	۳۴

۱۷۶۸۴	۱۵۰	کلاس درس کوچک	۳۵
۱۷۹۳۴	۲۵۰	کلاس درس بزرگ	۳۶
۱۸۳۳۴	۴۰۰	نمایشگاه	۳۷
۱۸۳۸۴	۵۰	بخش سمعی و بصری	۳۸
۱۸۵۳۴	۱۵۰	فروشگاه عرضه محصولات فرهنگی	۳۹
۱۸۶۳۴	۱۰۰	بوفه	۴۰
۱۸۷۸۴	۱۵۰	انبار	۴۱
۱۹۰۸۴	۳۰۰	تاسیسات	۴۲
۱۹۱۵۹	۷۵	سرایداری	۴۳
۱۹۱۸۹	۳۰	اتاق نظافت	۴۴
۲۱۲۸۹	۲۱۰۰	پارکینگ	۴۵
۲۲۷۸۹	۱۵۰۰	فضاهای گردش	۴۶
۲۳۱۳۹	۳۵۰	آرشیو نشریات	۴۷
۲۳۳۸۹	۲۵۰	چاپخانه	۴۸
۲۳۵۳۹	۱۵۰	سرویس بهداشتی مراجعان	۴۹
۲۴۰۱۹	۴۸۰	سالن اجتماعات	۵۰
		استفاده از فضای در گردش	۵۱
۲۴۰۳۵	۱۶	اطلاعات	۵۲
۲۴۰۴۹	۱۴	پذیرش	۵۳

۲۴۰۹۵	۴۶	مدیر کتابخانه	۵۴
۲۴۱۱۱	۱۶	اتاق استراحت کارکنان	۵۵
	در محوطه لحاظ شده	پارکینگ مراجعان	۵۶
۲۴۳۹۱	۲۸۰	محل فروش کتاب	۵۷
۲۴۷۴۱	۳۵۰	رستوران	۵۸
۲۶۷۴۱	۲۰۰۰	مشاعات	۵۹
-	استفاده از فضای در گردش	آسانسور	۶۰
-	استفاده از فضای در گردش	نقاله‌های کتاب	۶۱
۲۶۷۸۹	۴۸	اتاق‌های فنی	۶۲
۲۶۹۰۹	۱۲۰	انبار تجهیزات	۶۳
۲۶۹۲۷	۱۸	نگهبانی	۶۴
۲۶۹۳۳	۱۶	بخش سفارش	۶۵
۲۶۹۴۹	۱۶	بخش انتخاب	۶۶
۲۶۹۶۵	۱۶	بخش رده‌بندی	۶۷
۲۶۹۹۹	۲۴	بخش آماده سازی فیزیکی	68
۲۶۹۱۵	۱۶	اتاق صحافی	69
۲۶۹۶۳	۴۸	بخش کتب جدید	۷۰
۲۷۰۸۳	۱۲۰	بخش کتب کمیاب	۷۱

۲۷۱۴۳	۶۰	بخش نسخ دست نوشت	۷۲
۲۷۲۰۳	۶۰	بخش اسناد دولتی	۷۳
۲۷۳۰۱	۴۸	اتاق عکاسی	۷۴
۲۸۵۰۱	۱۲۰۰	سالن چند منظوره	۷۵
۲۸۹۵۱	۴۵۰	مجموعه اداره کتابخانه‌های عمومی استان	۷۶

کتابخانه عمومی روستایی

در نواحی روستایی حداکثر پیاده‌روی برای رسیدن به کتابخانه عمومی روستایی طبق استاندارد بین ۱ یا ۱/۵ کیلومتر می‌باشد. گرچه تعدادی هم از راه‌های دورتر می‌آیند، چرا که در ناحیه خودشان خدمات کتابخانه‌ای وجود ندارد.

برای آنها که در فواصل دورتری ساکن هستند باید کتابخانه سیار دایر کرد تا از امکانات خدمات کتابخانه‌ای بهره‌مند شوند.

کتابخانه‌های روستایی برای حداقل جمعیت ۱۵۰۰ نفر دارای توجیه ساخت و ساز می‌باشد. برای این منظور در ۳ تیپ روستایی طبق جدول جمعیتی ذیل میتوان نسبت به اجرای آن همت گماشت:

۱- برای روستاهای با جمعیت بین ۱۵۰۰ تا ۲۵۰۰ نفر ساخت کتابخانه عمومی روستایی به مساحت ۱۲۰ متر مربع.

۲- برای روستاهای با جمعیت بین ۲۵۰۰ تا ۴۰۰۰ نفر ساخت کتابخانه عمومی روستایی به مساحت ۲۲۰ مترمربع.

۳- برای روستاهای با جمعیت بیش از ۴۰۰۰ نفر ساخت کتابخانه عمومی روستایی با مساحت ۲۸۰ مترمربع .

در ادامه ۳ تیپ نقشه‌معماری و محاسباتی کتابخانه‌های روستایی ارائه می‌گردد.

جدول مساحت ریز فضاها و نمودار فضایی
کتابخانه عمومی روستایی
تیپ ۱۲۰ متر مربعی

ردیف	نام فضای مورد نظر در کتابخانه	مساحت مورد نیاز (مترمربع)	جمع(مترمربع)
۱	ورودی اصلی	۸	۸
۲	رمپ معلولین و پله ورودی	۸	۱۶
۳	بخش امانات	۴	۲۰
۴	محل استقرار مسئول کتابخانه	۲/۵	۲۲/۵
۵	مخزن اصلی	۲۰	۴۲/۵
۶	سالن مطالعه	۶۰	۱۰۲/۵
۷	نمازخانه	۶	۱۰۸/۵
۸	سرویس بهداشتی	۵	۱۱۳/۵
۹	اتاق پکیج گرمایش	۱/۵	۱۱۵
۱۰	اتاق کولر آبی	-	
۱۱	مشاعات	۵	۱۲۰

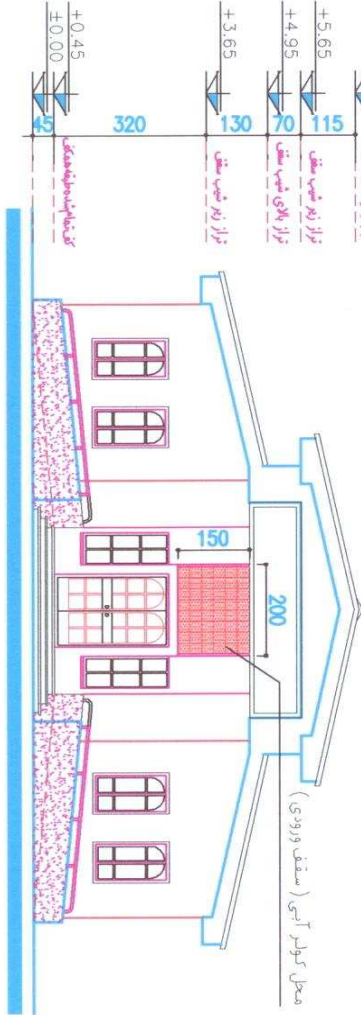
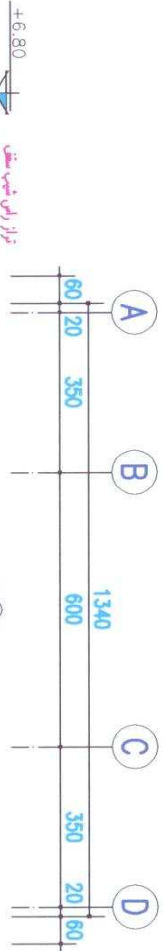
فهاد کتابخانه‌های عمومی کشور

پروژه: کتابخانه قیپ روستایی
قیپ ۱۲۰ متر مربع

اداره کل امور عمرانی فهاد

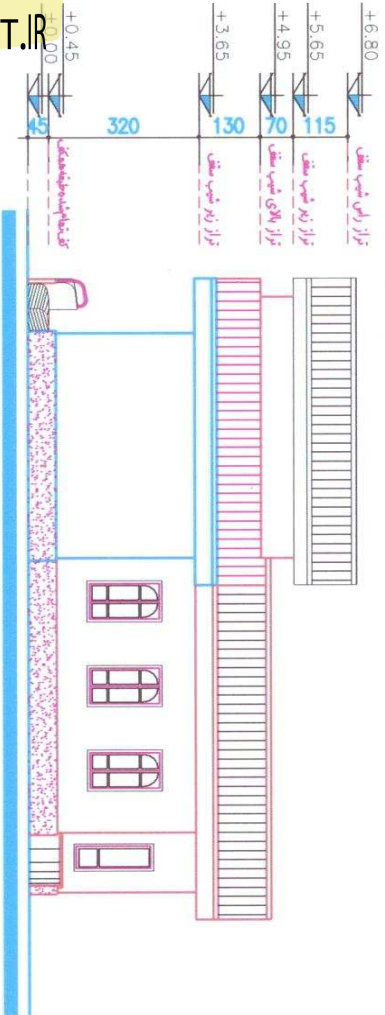
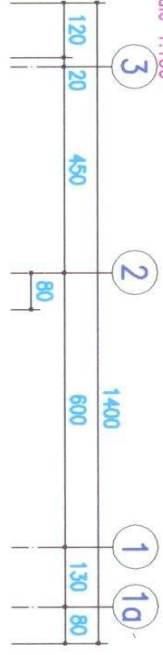
معماری مرحله اول و مرحله دوم

ژوئن ۱۳۸۶



نمای جنوبی ورودی اصلی نئب روستایی (۳۰ متر مربع)

Scale 1:100



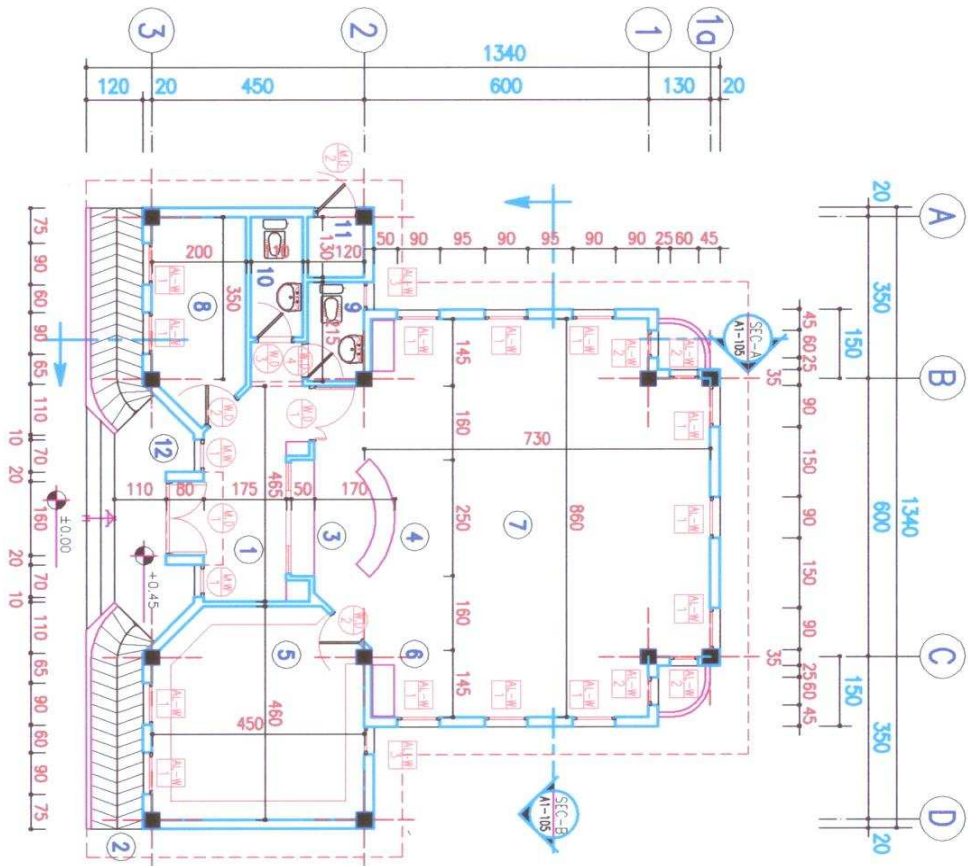
نمای غربی نئب روستایی (۳۰ متر مربع)

Scale 1:100

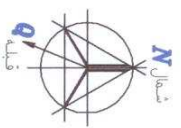
NO	DATE	REVISION	DESCRIPTION

SIGNATURE APPROVED DATE NAME	SIGNATURE CHECKED DATE NAME	DESCRIPTION DESCRIPTION

PROJECT NAME PROJECT NO SCALE UNIT	PROJECT NAME PROJECT NO SCALE UNIT
پروژه: نمای جنوبی ورودی اصلی نئب روستایی (۳۰ متر مربع) شماره نقشه: A1-001-103 واحد: متر	پروژه: نمای غربی نئب روستایی (۳۰ متر مربع) شماره نقشه: A1-001-103 واحد: متر



پلان اندازه گذاری کنیخانه تپب روشنائی (۱۲۰ متر مربع)
 Scale 1:100



توضیح فضاها:

- 1 ورودی اصلی
- 2 رسی همکارین و پله ورودی
- 3 بخش املاک
- 4 مسئول کنیخانه
- 5 مخزن اصلی
- 6 درگه دان
- 7 سالن قرابت
- 8 نمازخانه
- 9 سرویس بهداشتی آقایان
- 10 سرویس بهداشتی خانها
- 11 اتاق بختج
- 12 محل کولر آبی (سقف ورودی)

۳

تاریخ	شرح	تاریخ	شرح
DATE	DESCRIPTION	DATE	DESCRIPTION
APPROVED	تایید نهایی	CHECKED	بررسی شده
DESIGNED BY	طراحی شده توسط	DRAWN BY	نقاشی شده توسط
DATE		DATE	

بهدار کنیخانه خانها

نام پروژه: **پلان اندازه گذاری کنیخانه تپب**

موقع نقشه: **تپب ۱۲۰ متر مربعی**

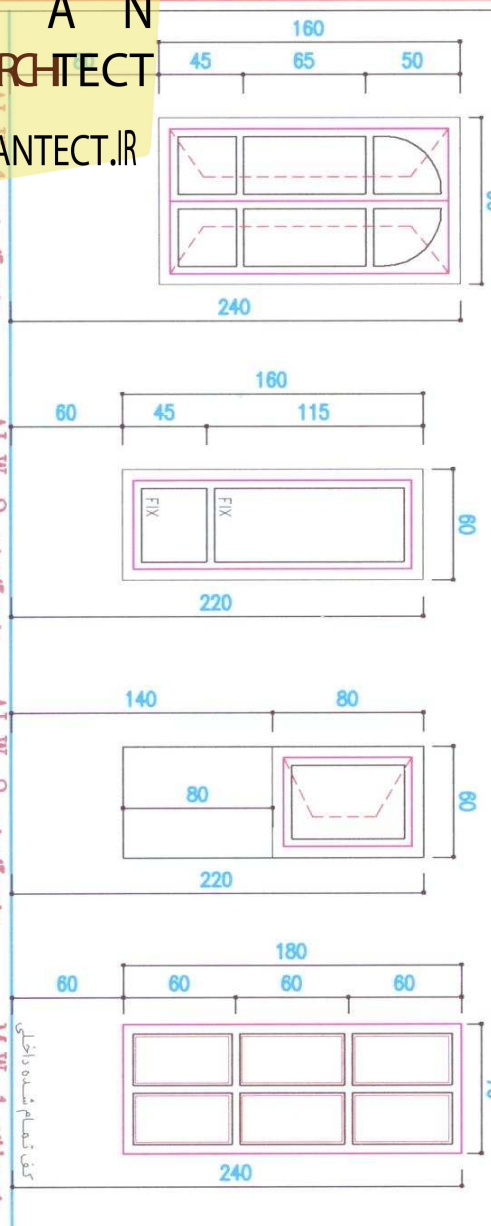
SCALE: **1:100**

DMC No: **A2-001-201**

مشارف نقشه: **www.IRANTECT.IR**

کتابخانه قیپ روستایی (۱۲۰ متر مربع) جدول نمازک کاری

ملاحظات	کفی پنجره	پنجره	چهارچوب	در	سقف	دیوار	فرنیچ	کفی	نام فضا
	جنسی	جنسی	جنسی	جنسی	جنسی	جنسی	جنسی	جنسی	
سقف کله شمشیر داخلی جهت پوشش خرابهای فلزی یا سقف کاذب رابن پوشیه پوشیه شده	روشن سنگ تراورتن 4 cm به ضخامت 4 cm	روشن فلزی شیشه خور 4 cm	روشن فلزی فرامسوی	روشن فلزی شیشه خور	روشن انودسج وکساک	روشن انودسج وکساک	روشن سنگ چینی 20cm	روشن سنگ چینی 20cm	وودی اصلی
	روشن سنگ تراورتن 4 cm به ضخامت 4 cm	روشن فلزی شیشه خور	روشن فلزی فرامسوی	روشن فلزی شیشه خور	روشن انودسج وکساک	روشن انودسج وکساک	روشن سنگ چینی 20cm	روشن سنگ چینی 20cm	رسی معلقین و پله ورودی
	روشن سنگ تراورتن 4 cm به ضخامت 4 cm	روشن فلزی شیشه خور	روشن فلزی فرامسوی	روشن فلزی شیشه خور	روشن انودسج وکساک	روشن انودسج وکساک	روشن سنگ چینی 20cm	روشن سنگ چینی 20cm	بخش امدات
	روشن سنگ تراورتن 4 cm به ضخامت 4 cm	روشن فلزی شیشه خور	روشن فلزی فرامسوی	روشن فلزی شیشه خور	روشن انودسج وکساک	روشن انودسج وکساک	روشن سنگ چینی 20cm	روشن سنگ چینی 20cm	مسئول کتابخانه
	روشن سنگ تراورتن 4 cm به ضخامت 4 cm	روشن فلزی شیشه خور	روشن فلزی فرامسوی	روشن فلزی شیشه خور	روشن انودسج وکساک	روشن انودسج وکساک	روشن سنگ چینی 20cm	روشن سنگ چینی 20cm	بغزن اصلی
	روشن سنگ تراورتن 4 cm به ضخامت 4 cm	روشن فلزی شیشه خور	روشن فلزی فرامسوی	روشن فلزی شیشه خور	روشن انودسج وکساک	روشن انودسج وکساک	روشن سنگ چینی 20cm	روشن سنگ چینی 20cm	برگه دان
	روشن سنگ تراورتن 4 cm به ضخامت 4 cm	روشن فلزی شیشه خور	روشن فلزی فرامسوی	روشن فلزی شیشه خور	روشن انودسج وکساک	روشن انودسج وکساک	روشن سنگ چینی 20cm	روشن سنگ چینی 20cm	سالن قرانت
	روشن سنگ تراورتن 4 cm به ضخامت 4 cm	روشن فلزی شیشه خور	روشن فلزی فرامسوی	روشن فلزی شیشه خور	روشن انودسج وکساک	روشن انودسج وکساک	روشن سنگ چینی 20cm	روشن سنگ چینی 20cm	نمازخانه
	روشن سنگ تراورتن 4 cm به ضخامت 4 cm	روشن فلزی شیشه خور	روشن فلزی فرامسوی	روشن فلزی شیشه خور	روشن انودسج وکساک	روشن انودسج وکساک	روشن سنگ چینی 20cm	روشن سنگ چینی 20cm	سرویس بهداشتی آقایان
	روشن سنگ تراورتن 4 cm به ضخامت 4 cm	روشن فلزی شیشه خور	روشن فلزی فرامسوی	روشن فلزی شیشه خور	روشن انودسج وکساک	روشن انودسج وکساک	روشن سنگ چینی 20cm	روشن سنگ چینی 20cm	سرویس بهداشتی خانها
	روشن سنگ تراورتن 4 cm به ضخامت 4 cm	روشن فلزی شیشه خور	روشن فلزی فرامسوی	روشن فلزی شیشه خور	روشن انودسج وکساک	روشن انودسج وکساک	روشن سنگ چینی 20cm	روشن سنگ چینی 20cm	اتاق یکسج
	روشن سنگ تراورتن 4 cm به ضخامت 4 cm	روشن فلزی شیشه خور	روشن فلزی فرامسوی	روشن فلزی شیشه خور	روشن انودسج وکساک	روشن انودسج وکساک	روشن سنگ چینی 20cm	روشن سنگ چینی 20cm	محل کولر آبی (سقف ورودی)



پنجره 1- AL.W-1 مقیاس: ۱:۲۵
پنجره 2- AL.W-2 مقیاس: ۱:۲۵
پنجره 3- AL.W-3 مقیاس: ۱:۲۵
کف تمام شیشه داخلی مقیاس: ۱:۲۵

ردیف	تاریخ	شرح	محل
1	1399/02/01	تکمیل نقشه	محل کار
2	1399/02/01	تکمیل نقشه	محل کار
3	1399/02/01	تکمیل نقشه	محل کار

محل کار: تهران، خیابان...
شماره تلفن: 021-84001205
کد ملی: 001-001-205

جدول مساحت ریز فضاها و نمودار فضایی
کتابخانه عمومی روستایی
تیپ ۲۲۰ متر مربعی

ردیف	نام فضای مورد نظر در کتابخانه	مساحت مورد نیاز (مترمربع)	جمع(مترمربع)
۱	ورودی اصلی	۱۶	۱۶
۲	ریمپ معلولین و پله ورودی	۱۰	۲۶
۳	بخش امانات	۴	۳۰
۴	محل استقرار مسئول کتابخانه	۵	۳۵
۵	مخزن اصلی	۲۵	۶۰
۶	سالن مطالعه	۱۰۰	۱۶۰
۷	نمازخانه	۱۲	۱۷۲
۸	سرویس بهداشتی	۸	۱۸۰
۹	خدمات رایانه و اینترنت	۱۰	۱۹۰
۱۰	بخش نشریات	۱۰	۲۰۰
۱۱	اتاق پکیج گرمایش	۴	۲۰۴
۱۲	اتاق کولر آبی	۶	۲۱۰
۱۳	مشاعات	۱۰	۲۲۰

نهاد کتابخانه‌های عمومی کشور

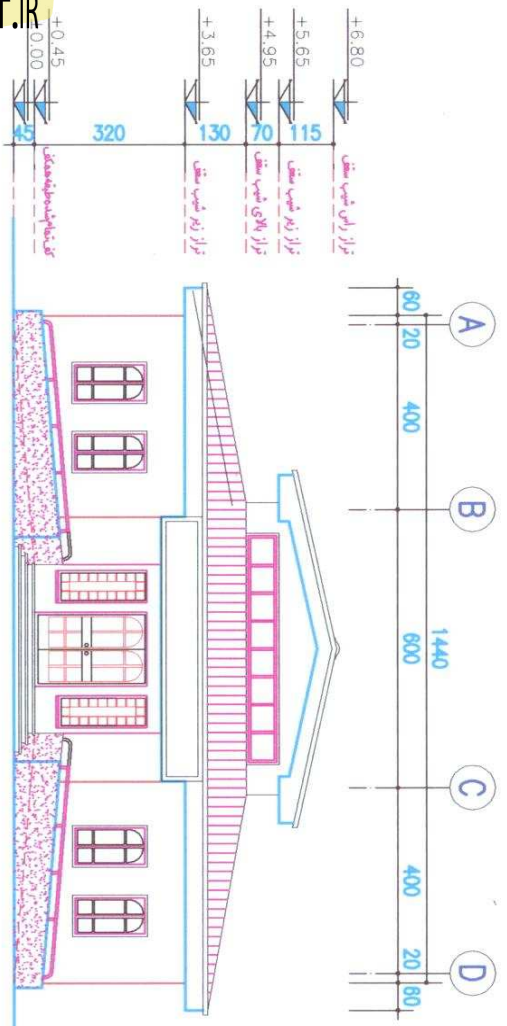
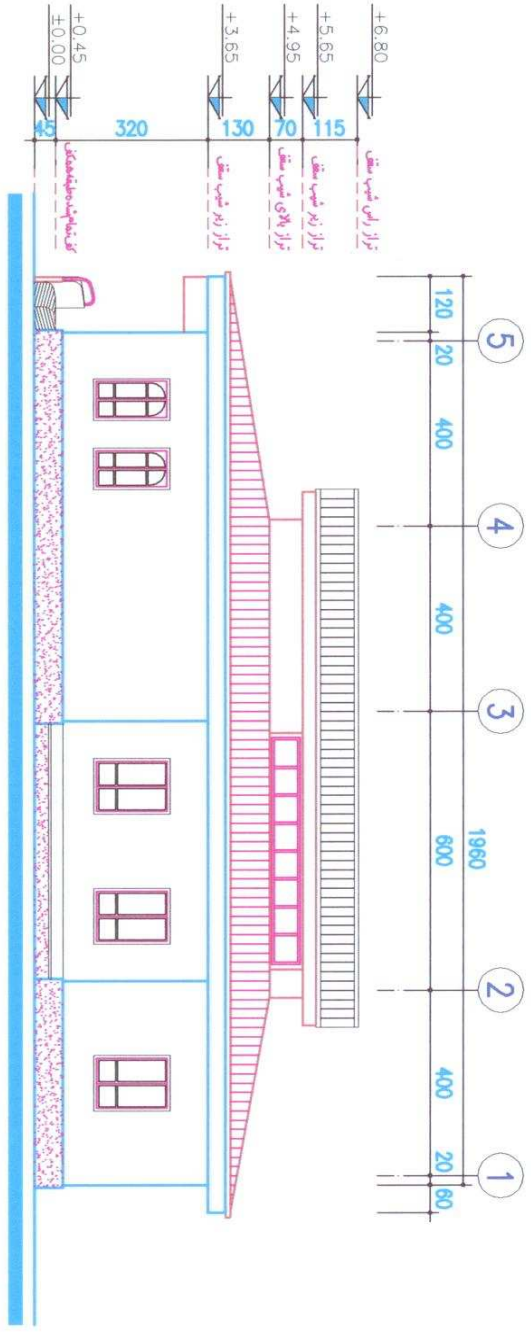
پروژه: کتابخانه تیب روستایی
تیب ۲۲۰ متر مربع

اداره کل امور عمرانی نهباه

معماری مرحله اول و مرحله دوم

زمستان ۱۳۸۶



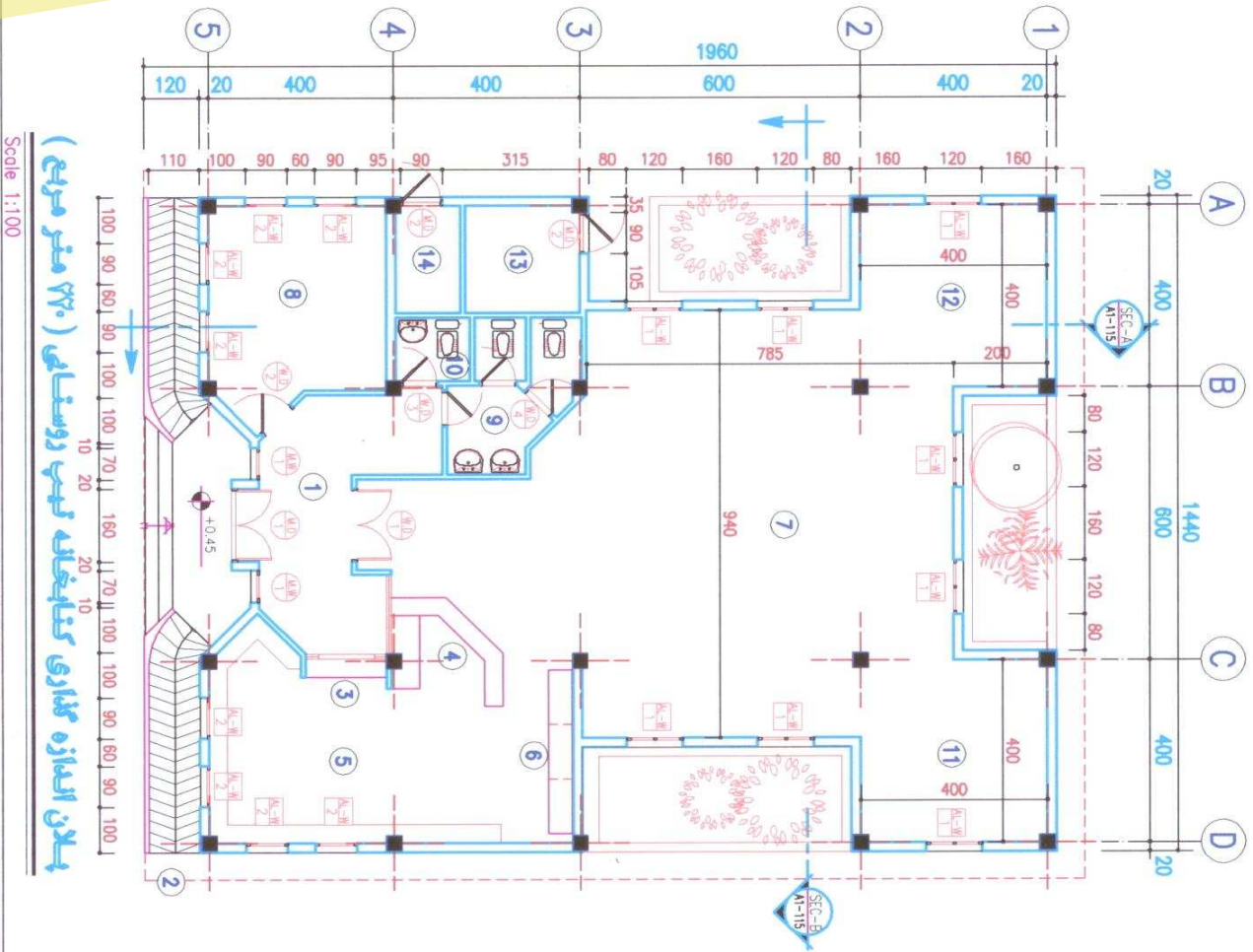


نمای فیزیکی تپه روستایی (۳۲۰ متر مربع)
 Scale 1:100

نمای جنوبی ورودی اصلی تپه روستایی (۳۲۰ متر مربع)
 Scale 1:100

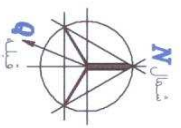
REV	DATE	DESCRIPTION

DATE		DATE	
DESIGNED BY		CHECKED BY	
DRAWN BY		APPROVED BY	
SCALE		DWG. NO.	



ردیف	شرح	تاریخ	مهندس
1	تصویر		
2	تصویر		
3	تصویر		
4	تصویر		
5	تصویر		
6	تصویر		
7	تصویر		
8	تصویر		
9	تصویر		
10	تصویر		
11	تصویر		
12	تصویر		
13	تصویر		
14	تصویر		

- شمال N
- گوشه قیاسها:
- 1 ورودی اصلی
 - 2 رمبسی مطالعه و پله ورودی
 - 3 بخش اسفالت
 - 4 مسئول کتابخانه
 - 5 مخزن اصلی
 - 6 برگه دان
 - 7 سالن قرائت
 - 8 نمازخانه
 - 9 سرویس بهداشتی آقایان
 - 10 سرویس بهداشتی خانمها
 - 11 خدمات رایانه و اینترنت
 - 12 مطالعه مجلات و نشریات
 - 13 اتاق کولر آبی
 - 14 اتاق بکچ



جدول مساحت ریز فضاها و نمودار فضایی
کتابخانه عمومی روستایی
تیپ ۲۸۰ متر مربعی

ردیف	نام فضای مورد نظر در کتابخانه	مساحت مورد نیاز (مترمربع)	جمع(مترمربع)
۱	ورودی اصلی	۱۸	۱۸
۲	ریمپ معلولین و پله ورودی	۱۰	۲۸
۳	بخش امانات	۴	۳۲
۴	محل استقرار مسئول کتابخانه	۵	۳۷
۵	مخزن اصلی	۳۵	۷۲
۶	سالن مطالعه	۱۲۰	۱۹۲
۷	نمازخانه	۱۵	۲۰۷
۸	سرویس بهداشتی	۱۵	۲۲۲
۹	خدمات رایانه و اینترنت	۱۵	۲۳۷
۱۰	بخش نشریات	۱۵	۲۵۲
۱۱	اتاق پکیج گرمایش	۴	۲۵۶
۱۲	اتاق کولر آبی	۶	۲۶۲
۱۳	مشاعات	۱۸	۲۸۰

نهاد کتابخانه‌های عمومی کشور

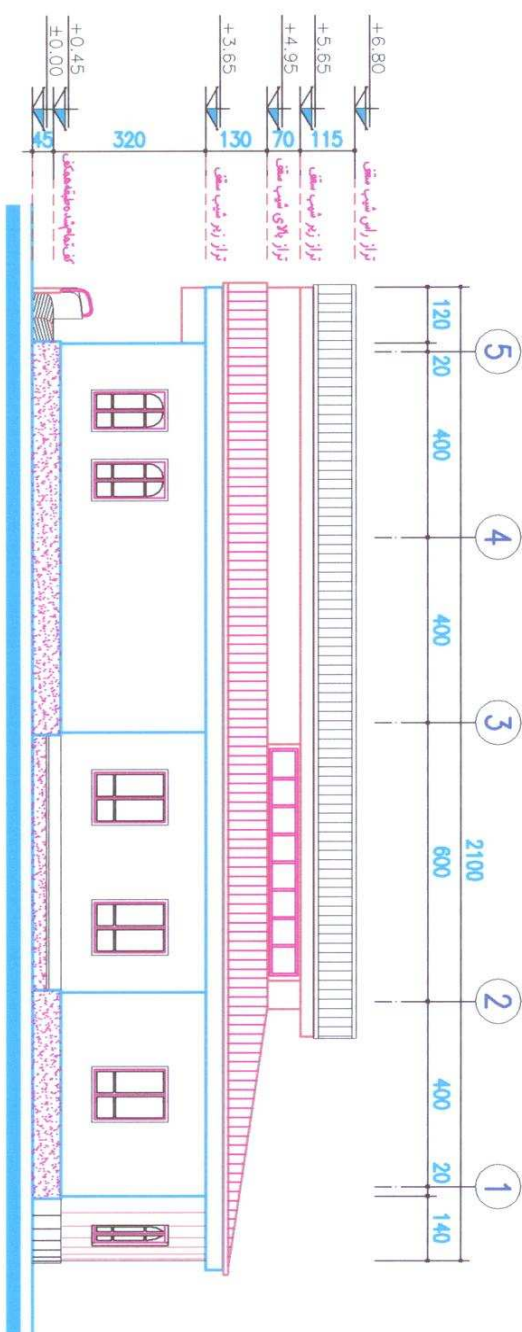
پروژه: کتابخانه تپ روستانی
تیب ۲۸۰ متر مربع

آماره کل امور عمرانی نهاد

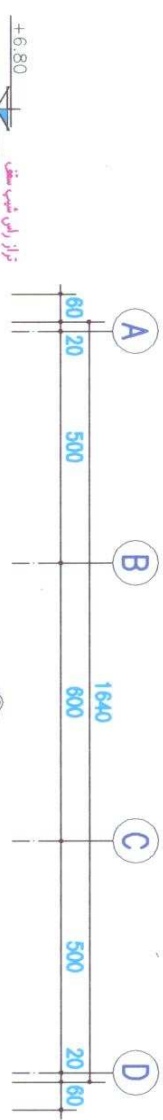
معماری مرحله اول و مرحله دوم

زمستان ۱۳۸۶





نمای فدرقی نوب روستایی (۲۸۰ متر مربع)
 Scale 1:100



نمای جنوبی ورودی اصلی نوب روستایی (۲۸۰ متر مربع)
 Scale 1:100

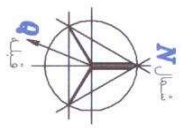
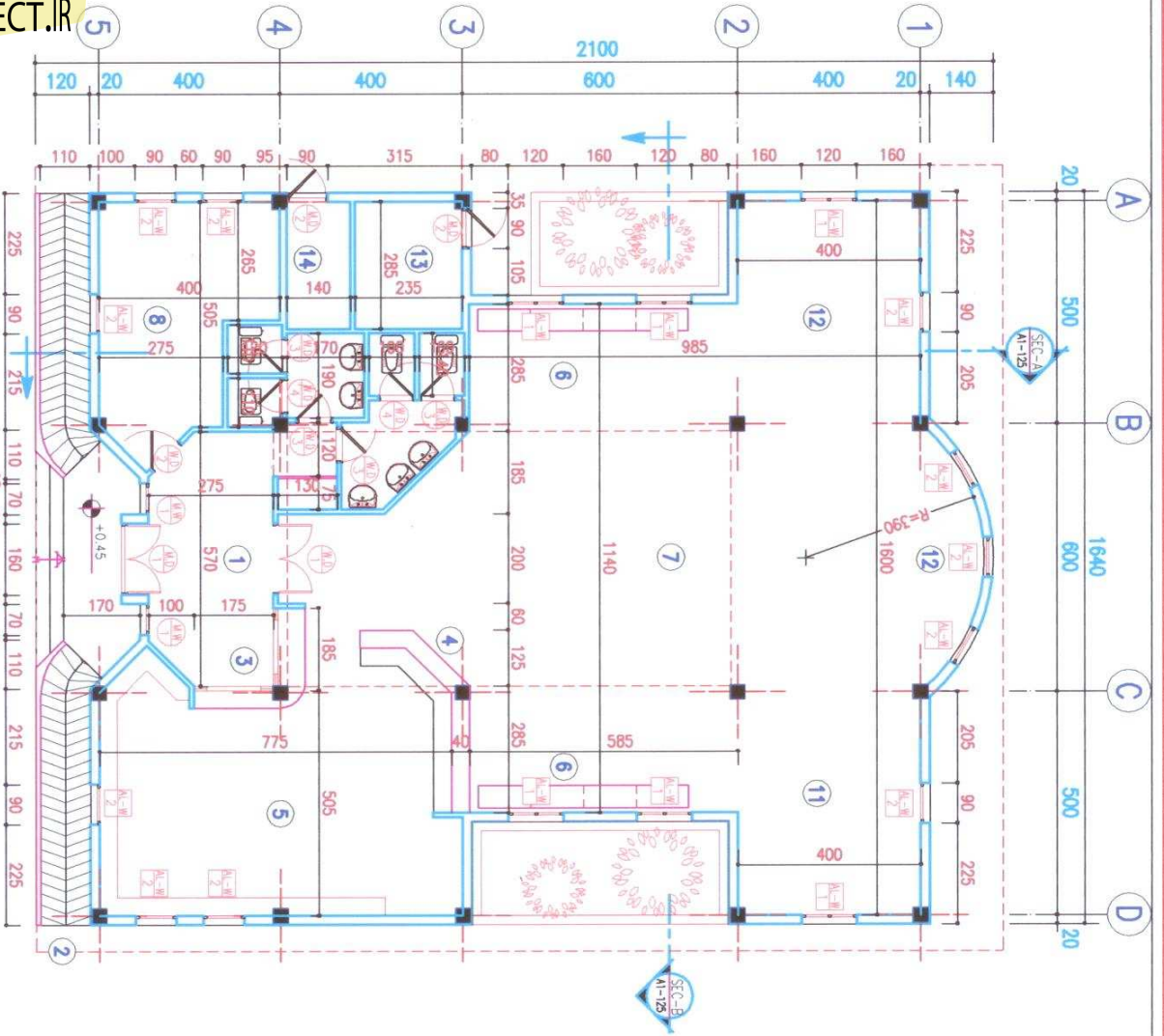
ردیف	تاریخ	شرح	نام و نام خانوادگی	مختصات
1	1399/03/12	تصویر برداشته شد	مهندس:

تایید کننده	مهندس: ...
مهندس ارشد	...
مهندس	...
مهندس	...
مهندس	...

تایید کننده	مهندس: ...
مهندس ارشد	...
مهندس	...
مهندس	...
مهندس	...

تایید کننده	مهندس: ...
مهندس ارشد	...
مهندس	...
مهندس	...
مهندس	...

پلان اندازه گیری کتبخانه نیمی روستایی (۷۸۰ متر مربع)
 Scale 1:100



توضیح فضاها:

- 1 ورودی اصلی
- 2 رمب مبلوس و پله ورودی
- 3 بخش امانات
- 4 هسول کتبخانه
- 5 مخزن اصلی
- 6 برگه دان
- 7 سالن قرالوت
- 8 نهارخانه
- 9 سروس بهاشتی آفایان
- 10 سروس بهاشتی خانها
- 11 خدمات رایانه و اینترنت
- 12 مطالعه مجلات و شربیات
- 13 اتاق کور آبی
- 14 اتاق بکج

ردیف	تاریخ	شرح	مهندس
1	1385	تصویر	...
2	1385	تصویر	...
3	1385	تصویر	...
4	1385	تصویر	...
5	1385	تصویر	...
6	1385	تصویر	...
7	1385	تصویر	...
8	1385	تصویر	...
9	1385	تصویر	...
10	1385	تصویر	...
11	1385	تصویر	...
12	1385	تصویر	...
13	1385	تصویر	...
14	1385	تصویر	...

